

Bulletin d'informations de l'ANA-CEN Ariège  
2<sup>d</sup> semestre 2023 - n°100

Ana  
Conservatoire  
d'espaces naturels  
Ariège





## EDITORIAL

36 ans d'existence, que d'eau a coulé sous les ponts d'Ariège et c'est déjà le 100<sup>ème</sup> numéro de notre bulletin d'informations destiné aux adhérent-es et aux partenaires de notre association : un grand merci à tous ceux qui ont contribué à cette réussite depuis le premier numéro !

Dans quel but ? Permettre à l'équipe salariée et aux bénévoles de partager leurs actions en cours ou à venir, les résultats des projets qui s'achèvent et les activités proposées aux adhérent-es et au grand public. C'est également l'occasion de mettre en lumière les dernières découvertes (ou redécouvertes) d'espèces faune ou flore ou d'aborder des sujets d'actualité comme le contexte climatique ou les questions autour de la gestion de l'eau. Enfin, c'est un vecteur d'invitation à participer à nos actions (chantiers nature, suivis d'espèces, formations ...).

Les groupes thématiques ont grandi et perduré depuis tout ce temps : botanique, herpéto, chiro, petites bêtes, ornitho et bien d'autres en gestation. Ils ont gagné en nombre et les bénévoles sont souvent partenaires actifs sur des projets en synergie avec les salarié-es, démultipliant notre capacité d'action en Ariège.

Pour illustrer ce propos, nous avons tenu à remonter le cours du temps en nous replongeant dans les sujets portés lors de la création de la structure et déroulés tout au long de ces années. Vous le verrez d'un point de vue visuel et certains d'entre vous iront certainement relire les « vieilles éditions ».

Forte de cette expérience matérialisée par la double page centrale de ce numéro, l'Association poursuit son développement et se projette dans l'inauguration de la Maison de la biodiversité et son festival « Ariège Grandeur Nature » en octobre 2024. Le bureau collégial, issu de la nouvelle gouvernance, y prend toute sa place au côté du Conseil d'Administration. L'enjeu est de taille : apporter par cet événement de la visibilité à nos actions en faveur de la préservation du réservoir de biodiversité que représente une bonne partie de notre département. Il s'agit également de promouvoir l'engagement des acteurs des territoires des secteurs définis sous pressions pour lesquels notre responsabilité collective est engagée.

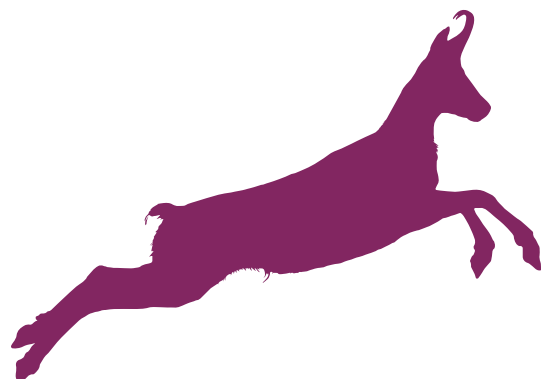
L'équipe salariée est également toujours en mouvement. Fanny et Ambre, qui nous ont beaucoup apportées avec leur dévouement et leur bonne humeur, nous quittent pour voler sous d'autres cieux professionnels. Emotion ! C'est Elza qui dessine aujourd'hui avec la Direction la nouvelle organisation de la gestion de la Maison de la biodiversité. Il faudra y créer une ambiance favorisant l'appropriation de notre projet associatif et le déploiement des actions bénévoles.

Compte tenu du contexte national et international, il est certain que nous ne manquerons pas de sujets pour les 100 prochains numéros ! Tous ensemble, nous relèverons le défi de la cohérence et de la détermination au service du vivant, de la nature et de la biodiversité.

Robert Manceau, membre du bureau collégial

## SOMMAIRE

- Editorial..... page 2
- L'alphabet du botaniste  
• U comme Urticaceae ..... page 3
- Vie de l'association  
• Petite Bibliothèque deviendra Grand  
• Centre de ressources.....page 4  
• 1ère édition des automnales.....page 4  
• Donner la parole à Martine Olivier..... page 4
- Brèves ariégeoises  
• Que vivent les PL,  
• les Percnoptères Libres !..... page 5
- Gestion  
• Chantier école aux Mouillères  
• du Donezan.....page 6  
• Chantier de restauration de mare.....page 6
- Connaissance  
• Mise à jour de la répartition des nouvelles  
• espèces d'amphibiens et de reptiles pour la  
• France métropolitaine à l'ère de la taxonomie  
• moléculaire.....page 7  
• Etude et suivi des populations  
• de chiroptères en Ariège.....page 7
- Dossier spécial  
• Des thématiques de travail qui évoluent  
• depuis plus de 30 ans !..... page 10
- Accompagnement des territoires  
• Actualisation de la carte des pressions  
• Biodiversité de l'Ariège ..... page 12  
• Trame verte et bleue du bassin versant  
• de l'Hers..... page 13
- Education à l'environnement  
• De nombreuses nouveautés en 2023 !..... page 14  
• Un été 2023 très animé à la RNR ..... page 15
- Une équipe en mouvement ..... page 16  
• Calendrier des événements 2024 ..... page 16





# L'alphabet du botaniste

## U comme Urticaceae

Dans le monde entier, la famille des Urticaceae comprend 2625 espèces réparties dans une soixantaine de genres. On les trouve dans la plupart des régions tropicales.

En France, à l'état sauvage, il n'existe pratiquement que 2 genres : *Urtica* et *Parietaria*.

### La pariétaire

La pariétaire, aussi connue sous le nom de Casse-pierre ou Percemuraille, est plutôt une citadine qui affectionne les vieux murs, les décombres, les lieux caillouteux (photo 1). Elle ne dépasse guère 30 cm de hauteur. Sa tige est rougeâtre, toute hérissée de petits poils, très ramifiée et très cassante (photo 2). Ses fleurs, blanches, toutes petites sont regroupées à l'aisselle des feuilles d'avril à octobre. Les feuilles sont petites, ovales-lancéolées, velues, à nervures bien marquées. Ses fruits sont en forme d'œuf, noirs et brillants.

### L'ortie

L'ortie préfère les lieux frais et humides. C'est une plante qui pousse dans les sols riches en azote (photo 3). Elle est dioïque, c'est à dire que les fleurs mâles et femelles sont sur des pieds différents (photo 4). Ses feuilles sont opposées, ovales, terminées en pointe, un peu en cœur à la base, à pourtour dentelé et munies de deux stipules à la base. Sa tige est velue, dressée, simple, à section carrée (photo 5).

Elle possède des petits poils très urticants, remplis d'histamine et d'acide formique qui provoquent des démangeaisons et des petites cloques dès que l'on se gratte (photo 6).

### Utilisation

L'ortie est une plante autant comestible que médicinale. Très riche en vitamines (A, B, C, K) et en oligo-éléments (fer, potassium, silice, magnésium...), c'est un aliment idéal pour lutter contre la fatigue. Elle est également très riche en protéines, 2 fois plus que le soja !

Récoltez les jeunes feuilles (les 4 dernières sur la tige), avant la floraison et consommez-les cuites en potage, en gratins, omelettes, tartes... sans les faire cuire trop longtemps. Dans l'eau et à la cuisson, elle perd son côté piquant. Attention, l'ortie concentre de nombreux éléments minéraux, il est donc impératif de ne la récolter que proche d'endroits sains, non pollués et non traités chimiquement.

Elle peut aussi être utilisée au jardin en purin, décoction ou infusion, selon le but recherché, fertilisant, insecticide, stimulant...

### A savoir

- Le pollen de la pariétaire peut être très allergisant. Dans le Midi de la France, c'est l'une des sources allergènes les plus importantes qui provoque rhume des foins et crises d'asthme.
- Quelques feuilles de plantain chiffonnées sur les brûlures d'ortie calmeront la démangeaison.



*Parietaria judaica* plante, fleur et tige, C. Mahyeux



*Ortie dioïque* plante, fleur, stipules et tige, C. Mahyeux



## Vie de l'association

### Petite Bibliothèque deviendra Grand Centre de ressources

Actuellement rangés sur des étagères, plus ou moins classés par grands thèmes, les ouvrages du fonds documentaire de l'ANA-CEN Ariège n'étaient jusqu'en 2021 pas répertoriés. Si une première tentative d'informatisation avait été tentée il y a quelques années, le laborieux travail consistant à répertorier chaque ouvrage a en effet été malheureusement perdu pour une sombre histoire informatique.

Depuis 2021, nous avons avec la directrice entrepris de tout reprendre à zéro : refaire un plan de classement permettant de ranger et de retrouver les documents, choisir un logiciel professionnel gratuit et décider des choix d'enregistrement, aidées par des documentalistes professionnelles de Cen départementaux.

Deux ans plus tard, presque 800 documents sont dans la base de données, visibles sur <http://mabib.fr/Ana-cen/>. Travail de fourmi donc (normal pour une asso naturaliste...), pour lequel chaque livre doit être analysé à la loupe, afin de trouver son auteur, sa date de parution, le nombre de pages, rédiger un résumé (En français pour les livres en langue étrangère). Un code-barre informatique lui est alors accolé, permettant notamment les recherches informatiques. Le livre est également nettoyé et couvert si besoin.

Dans un idéal optimiste, l'essentiel de 2000-2500 documents seront enregistrés pour l'ouverture de la Maison de la biodiversité... A suivre !

Sophie Esnault



Martine Olivier, bénévole



Mon parcours est tout en couleur ! Originaire des Deux-Sèvres, je m'intéressais plus aux plantes sauvages comestibles et médicinales. Après plusieurs petites formations, j'ai eu besoin de m'investir davantage pour notre environnement : je me suis lancée et j'ai suivi une formation de BPJEPS EEDD afin de transmettre et sensibiliser le plus de personnes au respect de la nature, à ses richesses et au bon sens. Ma part du colibri !

A mon arrivée en Ariège, je randonne souvent et je suis toujours émerveillée de cette belle région qui a réveillé ma curiosité pour la faune. Je ne pensais pas m'impliquer autant en rentrant

### 1ère édition des automnales de l'ANA-CEN Ariège

Les automnales de l'ANA-CEN Ariège ont eu lieu samedi 21 octobre 2023 à la salle Jean-Nayrou à La Bastide-de-Sérou et nous tenions à remercier chaleureusement les adhérent-es pour leur présence ! Un grand merci également aux bénévoles qui ont aidé au montage, démontage, à la tenue des stands, ainsi qu'aux présentations et sans qui cet évènement n'aurait pas pu avoir lieu.

La journée a été riche en émotions avec la découverte de 2 sites en gestion conservatoire, le site du Pech St Sauveur et le site de l'Espioogue, suivie d'une présentation en salle pour faire le bilan de la saison de terrain pour les bénévoles du groupe chiroptères, ornithologiques et invertébrés, ainsi qu'un retour sur les actions menées dans le cadre du développement de la vie associative.

Nous avons ensuite passé une belle soirée ensemble avec la dégustation d'un repas préparé par le Fait Tout Gourmand et un concert du groupe de Latin jazz SAORA !

Cet évènement aura lieu tous les deux ans en alternance avec le Festival Ariège Grandeur Nature qui aura donc lieu dans 1 an, en octobre 2024.

A très vite pour de nouvelles aventures !

Ambre Luczynski

Sophie et Emile au travail, T. Rouaud



### Donner la parole à...





## Brèves ariégeoises

Que vivent les PL,  
les Percnoptères Libres !

Comme promis, des nouvelles de nos Vautours percnoptères d'Égypte, en bref et en chiffres.

Sur les 10 couples recensés cette saison en Ariège, 8 ont tenté une reproduction et 7 ont mené un total de 8 jeunes à l'envol. Hélas un juvénile n'a pas survécu. Une année moyenne après une saison 2022 exceptionnelle avec 12 jeunes.

Quant aux bagués, il semblerait que leur anneau leur ait porté chance :

\* PL2, femelle chère à mon cœur, a eu un petit cette année dans le Plantaurel.

\* Rappelez-vous PL7, le tout jeune mâle dont nous avons tant peiné à décrypter la bague en 2022 : il a été père pour la première fois de sa vie vulturine ! Comme lait sur le feu, nous avons suivi ce couple de la vallée de l'Arize, au prix de bien des sueurs froides. Non bagué mais baptisé Ursule, ce jeune a, grâce aux soins admirables de ses tout jeunes parents, fini par effectuer son tout premier vol bien tardivement le 5 septembre, alors que la plupart des autres vautours avaient déjà entamé leur migration post-nuptiale en Afrique.

\* PL8 enfin, seul jeune du Couserans, bagué comme vous le savez en juillet par Xavier Rozec, avait, poussin, un cap important à franchir. Hourra, c'est fringant et virevoltant que nous l'avons observé, haut dans le ciel, mi-août, accompagné par ses parents !

Le retour de PL2 et PL7 sera fiévreusement guetté au printemps prochain. Pour PL8 et Ursule, pas d'inquiétude si nous ne les revoyons pas ces prochaines années : s'ils survivent, les jeunes ne rentreront au bercail que dans 4 ou 5 ans, le temps de voir du pays et de comprendre que c'est dans le 09 qu'écloront leurs futurs poussins.

Corélia Pratx et son équipe percnoptérienne

*PL7 enfin net! , C. Gross*



comme bénévole dans l'ANA-CEN Ariège, mais curieuse de tous ces projets proposés sur l'année et menés à merveille par des personnes compétentes, j'ai senti l'envie d'apprendre plus. J'ai suivi la formation acoustique des chiroptères, les chantiers participatifs, les sorties ornithologie : d'ailleurs lors de ces sorties, c'est la première fois que je voyais des élanions, percno et gypaète ! Mon enfant intérieur était aux anges.

L'ANA-CEN Ariège, c'est une belle famille : j'y retrouve partage, convivialité, et bonne ambiance. //



## Gestion

### Chantier école aux Mouillères du Donezan

Dans le cadre du plan de gestion des Mouillères du Donezan 2020-2024, des chantiers de restauration ont été prévus à la suite des différents états des lieux mettant en lumière certains dysfonctionnements au sein des zones humides.

L'objectif de cette opération est d'une part d'assurer le maintien de l'ouverture d'une partie des mouillères et d'autre part de limiter les dysfonctionnements hydrologiques constatés sur les sites.

Ces chantiers écoles permettent la réalisation des travaux à faible coût et, en parallèle, la transmission des connaissances et du retour d'expérience des salarié·es de l'ANA-CEN Ariège aux étudiant·es de BTS GPN.

Le BTS GPN de Valrance est un précieux partenaire associé aux travaux de restauration des Mouillères du Donezan depuis 2012 et l'expérience des 2 professeurs présents depuis 11 ans permet la réalisation d'un travail efficace et de qualité.

Les travaux réalisés en 2023 se sont déroulés sur les sites des Mouillères du Pla et de la Bruyante. Les actions suivantes ont été réalisées :

- Ouverture et entretien de corridors
- Réouverture de la strate herbacée par de la coupe et exportation des touradons
- Entretien de l'ouverture du milieu par reprise des rejets de saules
- Entretien des clôtures
- Ateliers sur la conservation ou l'amélioration de la fonctionnalité hydrologique :
  - o Réalisation des barrages seuils avec bassins de décantation selon le contexte (filtration et repos des sédiments afin d'éviter l'effet d'érosion entraîné par le détournement du fil de l'eau).
  - o Curage et entretien de l'amont d'une buse dysfonctionnelle
  - o Entretien des bassins et des ouvrages.

Quelques chiffres depuis 2012 :

- Plus de 7 hectares de zones restaurées et entretenues.
- Près de 660 étudiant·es ont travaillé sur les sites
- Plusieurs stagiaires du BTS GPN de Valrance accueillis à l'ANA-CEN Ariège

Alexis Calard

### Chantier de restauration de mare

La ferme du Fillol à Villeneuve-du-Latou fait partie des fermes du Life Biodiv'Paysanne visant à préserver les espaces naturels, la faune et la flore locale de la région Occitanie. Cette exploitation agricole (maraichage, petits fruits, plantes aromatiques) fait également l'objet d'une ORE (Obligation réelle environnementale) permettant la pérennité des actions de conservation de la biodiversité.

Une des actions prévues sur le site était la restauration de la fonctionnalité de la mare. Ainsi, cet automne, un chantier bénévole avec la participation des propriétaires a permis de la curer en partie, la végétation a été éclaircie et un élagage des berges a été réalisé. Les travaux ont permis de remettre en eau libre une partie de la mare, de retrouver une profondeur plus importante sur les zones curées. De plus, l'élagage léger des berges a augmenté l'ensoleillement tout en maintenant un certain niveau d'ombre limitant l'évaporation de l'eau en période estivale.

Le curage étant une opération perturbante, il est à réaliser avec parcimonie (périodicité variable en fonction de la dynamique de la mare). Afin d'en limiter les impacts pour la faune présente dans les sédiments, ces derniers ont été déposés à proximité afin de permettre aux espèces mobiles de rejoindre le point d'eau.

Merci aux participant·es pour leur travail efficace au service de la biodiversité !

Florine Hadjadj

Chantier Donezan avant, A. Calard



Chantier Donezan après, A. Calard



**Valrance**  
L'ÉCOLE DES MÉTIERS DE LA NATURE



## Connaissance

Mise à jour de la répartition des nouvelles espèces d'amphibiens et de reptiles pour la France métropolitaine à l'ère de la taxonomie moléculaire

L'ANA-CEN Ariège a participé en 2023 à un projet d'étude génétique porté par la Société Herpétologique de France visant à améliorer la connaissance de plusieurs espèces d'amphibiens et de reptiles en France. Élaboré en partenariat avec la SHF, Nature en Occitanie et quelques chercheurs en biologie évolutive, le projet consistait à effectuer des prélèvements buccaux sur les espèces ciblées en Occitanie et à les transmettre à la SHF dans le but de mieux connaître les espèces présentes dans notre région et leur répartition pour disposer des éléments nécessaires à de nombreuses stratégies de conservation et d'aménagement du territoire. Des prélèvements ont été réalisés bénévolement par les membres des différentes structures titulaires des autorisations de captures lors de la période d'activité des animaux.

Deux espèces « nouvelles » potentiellement présentes en Ariège nous intéressent particulièrement : l'Alyte Catalan (*Alytes almogavarii*) et la Couleuvre astreptophore (*Natrix astreptophora*). En effet, le statut d'espèce leur a été attribué relativement récemment suite à différentes études génétiques et leur répartition est par conséquent encore mal connue en Occitanie. Les prélèvements réalisés cette année permettront donc de participer à l'amélioration de la connaissance concernant ces taxons. Les premiers résultats sont attendus dans le courant de l'hiver !

Claudine Delmas & Olivier Buisson



*Natrix astreptophora*, O. Buisson

## Etude et suivi des populations de chiroptères en Ariège

Le Minoptère de Schreibers est une espèce dont nous parlons beaucoup et pour cause, l'Ariège abrite 20% des individus de la France. Elle fait partie des chauves-souris les plus menacées de la liste rouge des mammifères de France, considérée « vulnérable » en raison des fortes variations de ses effectifs. Les causes de déclin sur le pourtour de son aire de répartition (Nouvelle-Aquitaine, Bourgogne-Franche-Comté, Massif central) sont particulièrement méconnues. Il y a une vingtaine d'années, la population française et de la péninsule ibérique a été frappée par un épisode viral décimant près de 90% des effectifs.

Afin d'étudier cette vulnérabilité, France Nature Environnement Nouvelle-Aquitaine et le laboratoire LBBE de l'Université de Lyon ont initié un programme à grande échelle de suivi de l'état de santé des populations de chiroptères cavernicoles, dont le Minoptère. Pour ce faire, les individus se voient prélever des échantillons de peau, de salive, de sang et de guano. Chaque individu est « marqué » à l'aide d'un petit transpondeur comme il se fait chez les animaux domestiques, mais en miniature ! Les individus sont alors détectés par des antennes autonomes en entrée de cavité lorsqu'ils passent au travers. Ces opérations invasives sont encadrées par un comité national (CACCHI) qui évalue le cadre déontologique et scientifique de ces opérations. Nous avons accueilli ce programme en Ariège en l'orientant vers des sites peu sensibles aux périodes les moins impactantes afin de marquer près de 470 individus au mois d'août 2023 avec l'aide d'une quinzaine de bénévoles expérimentés ! Les premiers résultats arrivent déjà, des jeunes Minoptères nés en 2023 à Tourtouse ont été recontactés dans l'Aude et le Lot-et-Garonne à l'automne. L'individu audois a été manipulé par nos soins lors d'une capture et ne présentait plus aucune trace de cicatrice. Rassurant mais peu étonnant pour ces animaux connus pour avoir des capacités de cicatrisation exceptionnelles.

Thomas Cuypers



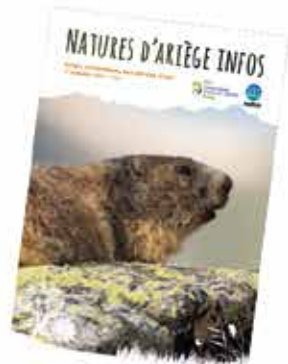
1988

Plus de 35 ans  
au soutien



100<sup>ème</sup> numéro du bulletin





# d'actions en Ariège de la biodiversité

# 2023



# lettre Natures d'Ariège Infos





## Dossier spécial

### Des thématiques de travail qui évoluent depuis plus de 30 ans !

Les grands rapaces étaient là bien avant l'ANA ...

#### Le tout début du suivi du Gypaète barbu

Il y a longtemps, bien longtemps, dans les années 1990, la prospection du gypaète était débutante. Il y avait moins de couples constitués et les aires n'étaient pas connues.

Tous les ans, en automne ou au printemps le plus souvent, c'étaient les journées de prospection sous la houlette de Denis Nebel, administrateur de l'ANA et responsable de la réserve du Valier à l'ONF.

Je me souviens du rendez-vous au petit matin à la maison de l'ONF à Seix où les participants (principalement bénévoles de l'ANA et agents ONF) étaient répartis par groupe de 2 ou 3 dans le secteur entre Couflens et Salau.

Parfois on se contentait de voir un ou deux gypaètes dans la journée et on notait sur une photocopie de la carte IGN la position et la direction prise par le spécimen observé ; certaines fois on pouvait communiquer avec des talkies mais les ondes ne passaient pas bien dans ce secteur montagneux.

Plus tard une aire a été localisée au Valier puis d'autres. Des opérations de nourrissage l'hiver ont permis de fixer de nouveaux couples.

Le suivi continue avec une équipe renouvelée de bénévoles de l'ANA-CEN Ariège, bien coordonnés par Julien Garric.

Avec du recul, les résultats de ces prospections n'étaient pas très concluants mais on passait de bons moments comme par exemple ce jour où au col de Pause, sous les flocons de neige, on n'avait pas vu de gypa mais, oh surprise, les traces fraîches de 2 oursons, il s'agissait très probablement des petits de l'ourse Melba qui avait été tuée en septembre 1997 par un chasseur...

#### Les retrouvailles de Pyrène et du phénix !

Au tournant du 20<sup>ème</sup> siècle, on ne comptait qu'un couple de gypaètes en Ariège, tout récemment installé. Aujourd'hui, ce sont une douzaine de couples qui se partagent le territoire. Il serait un peu long de raconter exhaustivement cette évolution.

Voici donc, pour l'anecdote, l'évocation du retour de l'un de ces couples de gypaètes au coeur du Couserans, à travers les actions menées par quelques naturalistes de l'ANA-CEN Ariège :

- 21 ans de suivi, 25 journées par an en moyenne
- 18 ans de nourrissage,
- 324 portages dans la neige, souvent en raquette
- 6 tonnes d'os transportés à dos d'humain sur 130 000 m de dénivelé
- quelques dos broyés, quelques sacs déchiquetés, quelques godasses explosées
- un nombre invouable de jurons crachés

Pour :

- quelques jeunes oiseaux en 2002
- quelques adultes en 2004
- un couple cantonné en 2006
- le premier envol d'un juvénile en 2015
- 6 juvéniles envolés jusqu'à aujourd'hui...

Mais quand on aime, on ne compte pas... on n'attend rien en retour, ou si peu : juste la joie simple d'avoir donné un peu plus d'envergure à la liberté et de voir passer le vol d'un gypa dans le regard brillant d'un gamin.

Merci à tous les passionnés qui se sont succédé, usant leurs yeux et leur dos, pour que le phénix renaisse de ses cendres sur les terres de Pyrène.



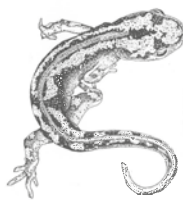
Jean-Michel Dramard

Julien Garric, coordination gypa 2000-2023



Quelques habitants

de nos mares



Anne TISON et Philippe BRICAULT

## 30 ans d'études et d'actions en faveur des mares d'Ariège

Depuis sa création, l'ANA-CEN Ariège est impliquée d'une part dans la préservation des zones humides à travers la réalisation de nombreux inventaires et suivis en zones humides (cartographie N2000, Inventaire départemental des zones humides, etc.) et d'autre part via la gestion d'un réseau de sites.

La Cellule d'Assistance Technique aux Zones Humides (CATZH), créée en 2006 par l'ANA-CEN Ariège, a pour vocation le maintien d'un réseau fonctionnel de zones humides sur son territoire. Le territoire d'action a évolué au fil des années pour s'étendre à présent à presque tout le département. Cet outil d'intérêt général, développé par l'Agence de l'Eau Adour-Garonne, est conçu comme un levier d'intervention locale auprès des gestionnaires directs de milieux humides. En Ariège, ce sont plus de 150 personnes qui ont adhéré au réseau de gestionnaires et qui œuvrent pour la protection des mares et de la biodiversité associée.

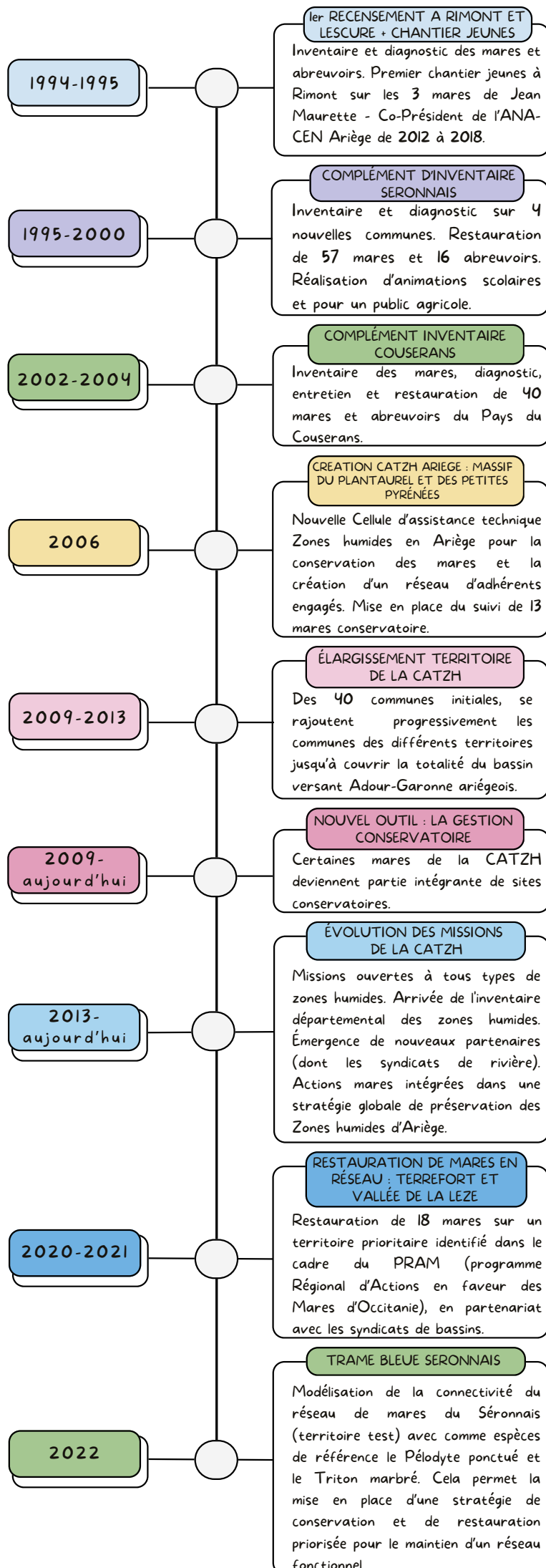
Inventaires des mares du territoire, diagnostics, projets de restaurations, suivis écologiques et animations, ce sont toutes ces actions qui animent l'équipe de l'ANA-CEN Ariège autour du sujet des mares depuis 1994.

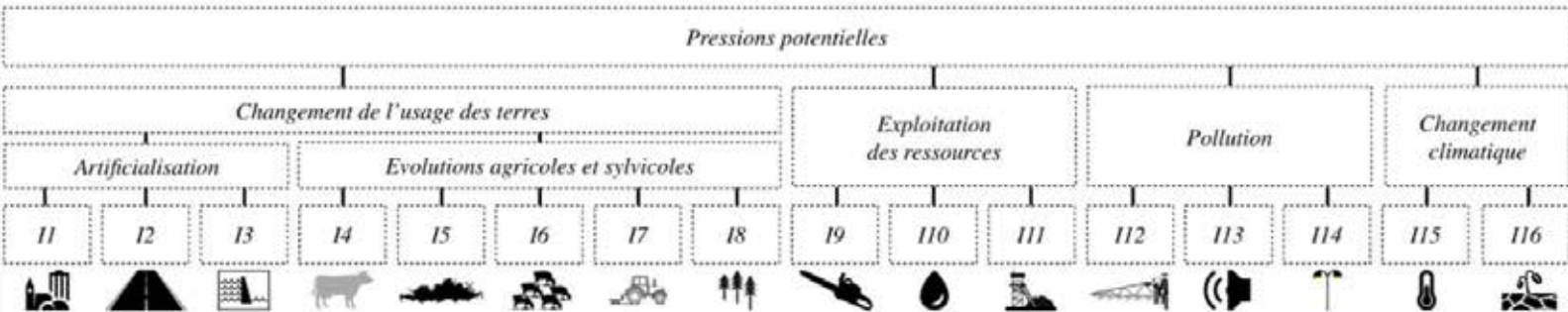
Des actions de sensibilisation sur la fragilité et richesse de ces milieux et de valorisation des actions menées par l'association et ses bénévoles sont réalisées depuis les années 1990 jusqu'à aujourd'hui. Animations scolaires, visites de mares sur le terrain, chantiers de démonstration, accompagnement des collectivités territoriales et des privés ont permis de sensibiliser un large panel d'acteur-trices.

Un des enjeux est la communication autour des problématiques associées à ces milieux. Aujourd'hui, le rôle des mares dans un contexte de changement climatique remet au centre des interrogations l'enjeu sur l'eau. Une prise en compte globale des mares dans la gestion des espaces naturels et notamment au sein des exploitations agricole est essentielle. Ainsi, nous travaillons aujourd'hui dans une approche de conservation intégrée et en lien avec le réseau de mares environnant.

L'équipe CATZH

## LA CONSERVATION DES MARES EN ARIÈGE





## **Accompagnement des territoires**

### **Actualisation de la carte des pressions biodiversité de l'Ariège**

Freiner la perte de biodiversité, c'est d'abord être en mesure d'agir sur les pressions qui menacent les habitats naturels et les espèces. La connaissance de ces pressions est donc un atout indispensable pour les politiques de conservation.

Ces travaux menés en interne par Matthias Lee, chargé de mission « Connectivité écologique et TVB » ont consisté à identifier les pressions dont l'impact est le plus significatif, rechercher les données pertinentes pour les localiser, puis organiser et standardiser ces données à l'échelle de l'Ariège.

Ces cartes ont vocation à appuyer la mise en œuvre de la stratégie conservatoire de notre structure pilotée par Alexis Calard ainsi que d'établir des portés à connaissance à destination des collectivités dans le cadre de leurs projets de territoire et leurs documents d'urbanisme. Les retours des collectivités et des Bureaux d'Etude qui oeuvrent à leur côté sont unanimes. Cette méthode est jugée pertinente, appropriable par des non-spécialistes et efficace pour prioriser des actions concrètes à mener dans les territoires.

Les indicateurs de pression mis à disposition sont en effet croisés avec les secteurs riches en espèces ou habitats patrimoniaux mais insuffisamment couverts par le réseau actuel d'aires protégées d'Ariège. Ce travail de croisement doit ainsi permettre de mettre en évidence, parmi ces sites à enjeu, lesquels sont confrontés à un niveau élevé de pression anthropique, afin d'identifier les réponses à apporter pour mieux garantir leur conservation.

En 2023, la cartographie des pressions sur le département ariégeois entamée en 2022 a été étayée et complétée. Seize indices sont désormais disponibles, traitant d'artificialisation du territoire (3 indices), de l'évolution des pratiques agricoles et sylvicoles (5 indices), de l'exploitation des ressources naturelles (3 indices), de pollution liée à l'activité humaine (3 indices) et de changement climatique (2 indices).

Les six indices initiaux (urbanisation, fragmentation terrestre, déprise pastorale, déprise agricole

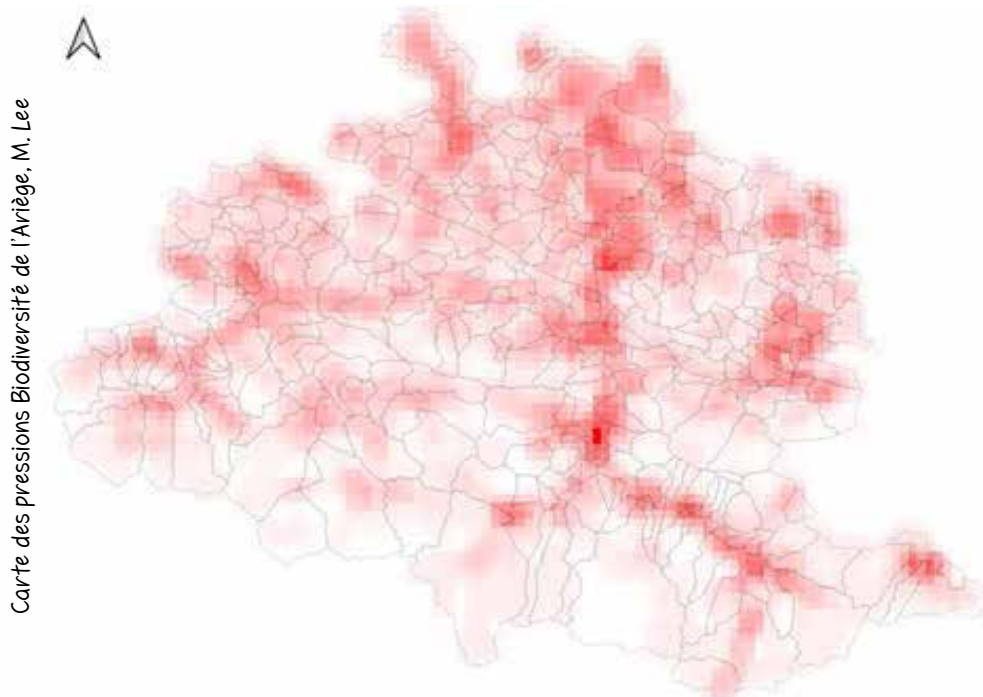
surfacique, intensification pastorale et intensification agricole) ont été repris et actualisés lorsque de nouvelles données étaient disponibles en 2023.

Les 10 nouveaux indices ont été ajoutés, en reprenant ou s'inspirant de ceux proposés dans le rapport du Muséum National d'Histoire Naturelle "Cartographie des pressions anthropiques en France continentale métropolitaine : Catalogue pour un diagnostic du réseau d'espaces protégés" (Cherrier, Prima & Rouveyrol, 2021) :

- I7 : Hausse des surfaces arables (1970-2010)
- I8 : Enrésinement (2022)
- I9 : Exploitation forestière (2020)
- I10 : Prélèvement d'eau (2005-2021)
- I11 : Extraction de matériaux (2022)
- I12 : Pollution pesticides (2021)
- I13 : Pollution sonore (2016)
- I14 : Pollution lumineuse
- I15 : Changement Climatique : température (2050)
- I16 : Changement Climatique : sécheresse (2050)

L'élaboration de ces cartographies de croisement des enjeux de biodiversité et des pressions est devenue fondamentale pour répondre aux objectifs de notre structure en permettant une double approche de conservation préventive et réactive dans le cadre du renforcement du réseau d'aires protégées d'Ariège.

Stéphane Grochowski



Carte des pressions Biodiversité de l'Ariège, M. Lee



## Trame verte et bleue du bassin versant de l'Hers

Pour contribuer à la mise en œuvre de l'ancien SCRE aujourd'hui appelé SRADDET (Schéma Régional d'Aménagement et de Développement Durable du Territoire), la Région avait lancé en 2017 un appel à projet dont l'objectif était de proposer une stratégie territoriale de restauration de la trame verte et bleue (afin de réduire les risques de fragmentation des espaces naturels, facteur de discontinuités, et de créer les conditions de la remise en état des continuités dégradées).

Le Syndicat de rivière SBGH (Syndicat du Bassin du Grand Hers), qui s'étend des sources de l'Hers vif à Prades jusqu'à sa confluence à Cintegabelle, avait répondu à cet appel à projet afin d'élaborer sa stratégie à l'échelle du bassin versant. Ainsi, le SBGH en partenariat avec l'ANA-CEN Ariège puis accompagné du bureau d'études BIOTOPE a débuté en mai 2022 ce travail par l'élaboration d'un diagnostic de la trame verte et bleue. Ce projet touche à sa fin avec comme objectif d'ici fin 2023 la réalisation de la stratégie de restauration de la trame verte et bleue et la construction du plan d'actions.

La première étape « diagnostic de la trame verte et bleue » permet de réaliser un état initial des milieux naturels, de la flore et de la faune correspondant à l'état actuel de l'environnement tout en décrivant et caractérisant la fonctionnalité écologique concernant les connexions (corridors écologiques) entre les habitats d'espèces (réservoirs de biodiversité) par catégorie de milieux (sous-trames) permettant la dispersion des espèces.

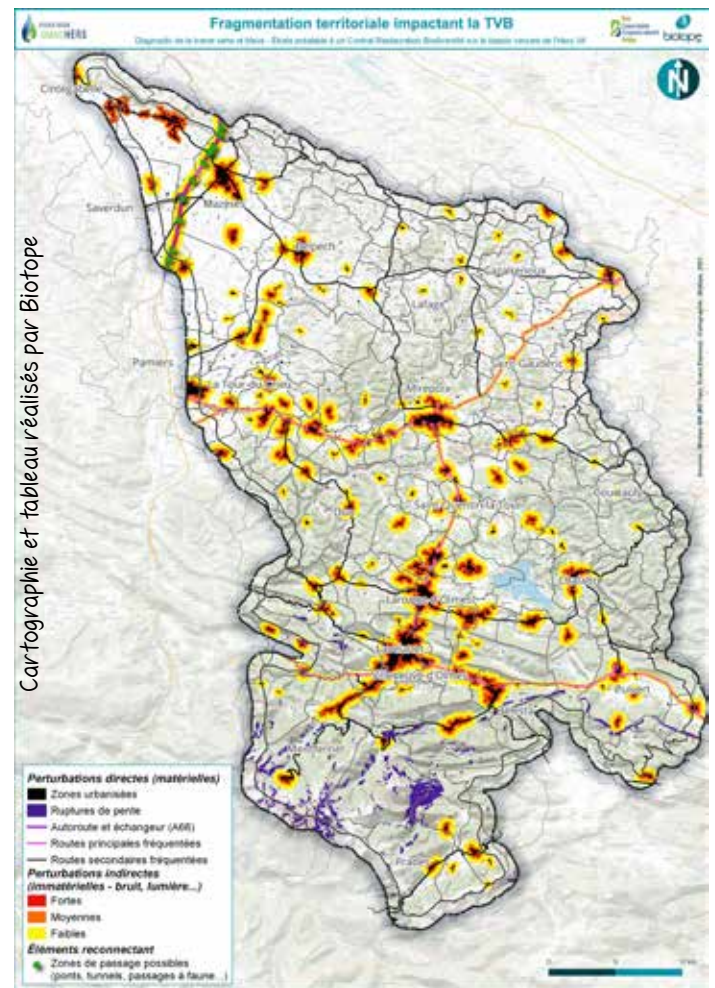
Une cartographie a été réalisée pour les six sous-trames suivantes :

- Milieux boisés
- Pelouses dont calcicoles
- Prairies
- Milieux agricoles cultivés
- Milieux humides
- Cours d'eau

Suite à ce diagnostic, les différents partenaires potentiels (gestionnaire de milieux naturels, collectivités, état, etc.) présents sur le bassin versant côté Ariège, Aude et Haute-Garonne ont été invités à participer à différents ateliers de présentation du projet et d'échanges. Les acteurs du territoire s'étant montrés intéressés réfléchissent et définissent avec le SBGH

et l'ANA-CEN Ariège l'élaboration d'un catalogue de fiches action (sur la restauration, la sensibilisation, la communication, etc.).

Pauline Levenard



Cartographie et tableau réalisés par Biotope

Type de fragmentation	Niveau de fragmentation	Description	Surface Ha ou longueur Km - aire d'étude
Fragmentation directe (Génère des conflits directs avec les déplacements de la faune)	Niveau 1 : estimé infranchissable pour la faune terrestre (grillage)	Autoroute et échangeurs (A66)	14,6 km
	Niveau 2 : estimé difficilement franchissable pour la faune terrestre	Noyaux urbains (hameaux minimums)	2545 ha
	Niveau 3 : estimé franchissable pour la faune terrestre	Routes principales et/ou fréquentées	103,1 km
Fragmentation indirecte (Génère des perturbations vis-à-vis du déplacement de la faune et de la réalisation de leur cycle biologique)	Perturbations fortes	Périphérie immédiate (< 50 mètres) des éléments fragmentant directs de niveau 1	4743 ha
	Perturbations moyennes	Périphérie intermédiaire des éléments fragmentant directs de niveau 1 (entre 50 et 200 mètres) et périphérie immédiate des éléments fragmentant directs de niveau 2 (< 50 mètres)	7426 ha
	Perturbations faibles	Périphérie lointaine des éléments fragmentant directs de niveau 1 (200 à 500 mètres) et périphérie intermédiaire des éléments fragmentant directs de niveau 2 (50 à 200 mètres).	15748 ha



## Education à l'environnement

### De nombreuses nouveautés en 2023 !

Cette année 2023, le pôle animation a diversifié ses animations en travaillant autour de nouveaux lieux, de nouvelles thématiques et de nouveaux publics.

Voici quelques exemples :

#### Les 4 saisons d'Antras : les mammifères

Cette année fut la première édition des 4 saisons d'Antras : un rendez-vous en montagne et en cabane en toute saison, pour observer, admirer, comprendre, échanger et partager sur une thématique naturaliste. Cette année 2023, la thématique était portée sur les mammifères. La cabane à Antras a accueilli petits et grands en hiver, printemps et automne pour en apprendre davantage sur les cervidés, les mustélidés, les chiroptères et plein d'autres ! Malheureusement peu de personnes se sont inscrites cet été pour permettre un week-end de découverte. C'est néanmoins

avec une grande joie que nous remercions les participant·es d'être venu·es partager un moment convivial en montagne. Nous vous donnons donc rendez-vous l'année prochaine pour une seconde édition des 4 saisons d'Antras sur une nouvelle thématique : les oiseaux.



Grange d'Antras, J. Bordeneuve

#### Intervention à la Maison d'arrêt de Foix

L'association Info droits qui collabore avec le SPIP (service pénitentiaire d'insertion et de probation) a sollicité l'ANA-CEN Ariège pour intervenir en milieu fermé et en milieu ouvert lors de stages de citoyenneté en septembre et octobre derniers.

Lors de l'intervention en milieu fermé à la maison d'arrêt de Foix, ce sont 6 détenus qui sont venus profiter d'une journée de découverte de la biodiversité ariégeoise. Ils ont pu notamment découvrir les chauves-souris et les rapaces nocturnes via une présentation PowerPoint et diverses activités.

Lors de l'intervention en milieu ouvert à la mairie de Foix, ce sont 4 personnes qui sont venues profiter d'une journée de découverte de la biodiversité ariégeoise. Elles ont pu observer des oiseaux et attraper des papillons et tenter de les identifier au parc Bouychères.

#### Que la montagne est belle

Le Club Alpin Français des Montagnards Ariégeois a organisé un week-end « Que la montagne est belle » les 23 et 24 septembre. Le CAF-MA a sollicité plusieurs salariés de l'ANA-CEN Ariège afin de sensibiliser ses adhérents au respect de la nature lors de leurs pratiques sportives extérieures. Plusieurs activités se sont déroulées tout au long du week-end : escalade, canyoning, randonnée et alpinisme. Les 6 salariés de l'ANA-CEN Ariège ont alors pu aborder diverses thématiques naturalistes lors de ces activités afin de sensibiliser les 70 adhérents du CAF-MA présents lors de cet événement. La soirée du samedi a laissé place à d'autres moments d'échanges conviviaux autour des chauves-souris et des papillons de nuit.

Animation Thirsa, P. Morvan



Canyoning CAFMA, J. Vergne



Malle animer l'





## Découverte de la biodiversité proche avec les salariés d'ENEDIS

La construction des nouveaux bureaux d'ENEDIS à Saint-Jean-de-Verges a fait l'objet d'une réflexion autour de l'accueil de la biodiversité dans les espaces extérieurs. La conservation de la haie existante, la pose de nichoirs, la création de gîtes et la gestion différenciée des espaces en font un lieu de refuge et de passage pour la faune. L'ANACEN Ariège est intervenue auprès des salariés pour leur présenter le projet et les espèces observables sur le site, afin que chacun comprenne et s'approprie au mieux ces nouveaux espaces.

## Festi'Dolmen au Mas d'Azil : découverte de la dynamique des rivières

L'évènement Festi'Dolmen organisé par Arize Loisirs Jeunesse et Grottes & Archéologies du 21 au 23 septembre au Mas d'Azil a été l'occasion pour nous de proposer aux collégiens et primaires une animation autour de la dynamique des rivières. L'homme a toujours été étroitement lié aux cours d'eau, aujourd'hui mieux les comprendre et mieux les respecter permet de s'assurer de la durabilité de ce lien. A l'aide d'une maquette, les élèves ont pu tester différents scénarios et imaginer des manières d'aménager le territoire en respectant la dynamique des rivières.



Maquette rivière à Festi'dolmen, M. Bouquerel

## Un été 2023 très animé à la RNR

Nous avons accueilli 252 personnes lors de nos 20 animations entre mai et août: 142 personnes en août, 88 en juillet, 10 en juin et 12 en mai.

Comme souvent les soirées et nuitées sous les étoiles ainsi que sur les chauves-souris ont séduit un grand nombre de participants. Les journées oiseaux ont également reçu un franc succès avec des rendez-vous hebdomadaires en période estivale.

Nous avons pu garder la qualité de nos animations en conservant volontairement des petits groupes afin de favoriser les échanges sur le terrain et en immersion. Il est très clairement ressorti, comme les autres années, que le public qui vient apprécie la variété des approches pédagogiques, le côté ludique (ateliers, histoires, humour et convivialité), l'apport de connaissances précises et concrètes liées à nos missions, la variété des intervenants et le côté accessible à tout le monde.

Beaucoup de locaux sont revenus de nombreuses fois et nous pouvons observer un ratio de participants en 3 tiers qui semble se dessiner : un premier tiers de touristes de passage, un tiers de locaux et d'adhérents de l'ANA-CEN Ariège et enfin un dernier tiers que l'on pourrait qualifier de "locaux élargis".



Xavier Pasquier

Animation chiroptères par Xavier, T. Bennamoun



## Et pour 2024, c'est quoi les projets ?

Nous venons de recevoir une malle " Animer la nuit " créée par le CPIE Lozère qui va nous permettre de développer nos animations sur ce thème que nous proposons déjà. Contes, visuels, matériel de suivi acoustique... Il n'y a plus qu'à s'approprier ces nouveaux outils et à les tester !

Pour 2024 nous allons également proposer un nouveau projet pédagogique aux écoles autour du bocage. Et ce n'est pas tout, les animateurs ont plein d'idées en tête, il ne reste plus qu'à les concrétiser...

Affaire à suivre donc !

Marie Bouquerel et Jocelyn Bordeneuve

la nuit, CPIE Lozère



## Une équipe en mouvement...

Un grand merci à Fanny Barbe (Chargée de mission animation nature) qui a sensibilisé avec passion les petits ariégeois à la biodiversité durant 10 ans ! Très fortes pensées émues également pour Ambre Luczynski (Chargée de vie associative) qui a développé le réseau des bénévoles avec un enthousiasme partagé par tous durant des années et qui se tourne vers de nouveaux projets... Merci également à Lou Dumaine pour sa belle implication à nos côtés et que nous retrouverons au printemps 2024 pour la suite de ses missions sur le changement climatique. Enfin merci à Clément Gaillard qui a terminé sa mission de volontaire du service civique et à Leila Devanne et Lola Chavanne qui ont terminé leurs stages récemment. Nous leur souhaitons le meilleur pour la suite de leur parcours.



Ce second semestre, nous avons accueilli avec plaisir au sein de l'équipe salariée Elza Delmas en tant que Chargée de vie associative et Méлина Wyss en tant que Chargée d'études naturaliste suite à son service civique. En cette fin d'année sont également arrivées en apprentissage Maelys Robert (Chargée d'étude patrimoine naturel) et Estelle Mesquida (Animatrice nature) ainsi que Floriane Lutz qui débute une mission de volontaire du service civique à nos côtés. Nous leur souhaitons la bienvenue.

## Calendrier des événements 2024

Le premier semestre 2024 sera riche en événements ! Voici les principaux à cocher sur votre agenda :

- La Journée Portes Ouvertes (historiquement Rentrée des Bénévoles) de l'ANA-CEN Ariège le samedi 2 mars à Foix.

- La 2<sup>ème</sup> édition des rencontres naturalistes d'Occitanie du 15 au 17 mars au Palais des congrès de Gruissan (Aude) organisées par OC'Nat.



- L'Assemblée Générale de l'ANA-CEN Ariège le samedi 27 avril à la Salle des fêtes de Cos pour pouvoir visiter tous ensemble le chantier de la Maison de la Biodiversité presque achevé !

- Le Festival Ariège Grandeur Nature aura lieu le samedi 5 octobre à Cos avec de nombreuses surprises... Ce sera également un grand weekend avec l'inauguration de la Maison de la Biodiversité que nous pourrons visiter !



**Contribution** : Les rédacteur-rices des articles et l'équipe de l'ANA-CEN Ariège •  
**Maquette** : Cécile ZIMMER • **Coordination et mise en page** : Théophile ROUAUD •

**Editeur** : Ana-Conservatoire d'espaces naturels Ariège •  
L'ANA-CEN Ariège est labellisée Centre Permanent d'Initiatives pour l'Environnement.  
**Siège social** : Vidallac 09240 ALZEN - Tél : 05.61.65.80.54 - Mail : ana@ariegenature.fr -  
Site : www.ariegenature.fr  
**Dépôt légal** : Décembre 2023 • **ISSN** : 1953-0153 • **Tirage** : 450 exemplaires  
Envoyé gratuitement aux adhérent-es. Disponible en PDF sur notre site Internet.

**Impression** : NOVA SCOP (Foix) Imprimé sur du papier issu des forêts gérées durablement Publication réalisée grâce au concours financier de :

