

Bulletin d'informations de l'ANA-CEN Ariège
1^{er} semestre 2025 - n°103

Ana
Conservatoire
d'espaces naturels
Ariège





EDITORIAL

" Dans nos murs... un nouvel horizon ! "

Notre période actuelle est marquée par des soubresauts politiques et économiques et une remise en cause croissante de la science et du rôle déterminant des activités humaines dans l'aggravation du changement climatique. En ce sens, la Maison de la Biodiversité, et avec elle, notre association, écrit un nouveau chapitre et à travers ses murs se dessine un nouvel horizon ! Elle met en exergue, encore une fois, notre volonté d'ouvrir, de rassembler, de transmettre et d'agir, au plus près des territoires et des citoyens. De plus, nos nouveaux locaux offrent un cadre de travail plus confortable, favorisant l'échange et la cohésion d'équipe. Le centre de ressources est pleinement opérationnel, la vie associative s'y épanouit ! Un lieu qui, au quotidien et tout au long de l'année, fait vivre notre dynamique associative à travers divers événements, petits et grands, rythmés par les rencontres et le partage.

Les aménagements avancent ! Les travaux de voirie dirigés par la Mairie sont terminés : le nouveau parking de 15 places est en service, entouré d'une haie de végétaux locaux. Les jardins voisins ont été redélimités et clôturés par une jolie ganivelle, avec là aussi de nouvelles plantations. Le talus a été remodelé pour accueillir de futurs aménagements et notre projet de jardins. Tout comme nos partenaires, les amoureux de l'Ariège, viennent à notre rencontre curieux de découvrir cet objet inédit et insolite qui propose des solutions pour réconcilier biodiversité et monde économique.

Dans cette dynamique, notre commission Cohésion Associative œuvre à structurer nos prises de décision pour guider nos décisions, face aux atteintes à la biodiversité.

Notre thématique ornithologie se renforce avec un nouveau recrutement de même qu'un soutien accru à notre cellule d'assistance aux zones humides.

Nous sommes toujours heureux d'annoncer l'ouverture d'un nouveau champ d'exploration au sein de notre engagement associatif : la géologie, la pédologie des sols, et le vivant qui y prospère. Les sols, ce sont les invisibles, les oubliés, mais ils sont la matrice de toute vie. C'est un nouveau regard pour le profane sur le sens des paysages que l'on traverse, révélant la richesse géologique qui façonne les Pyrénées. Cette thématique géodiversité animée par une équipe dynamique d'experts, bénévoles et salariés, s'enracine profondément dans notre volonté de mieux comprendre le vivant, depuis la structure même de la terre jusqu'aux écosystèmes qui en dépendent.

Du côté de l'ornithologie, en Ariège, les percnoptères s'enrichissent de deux couples supplémentaires, passant de 10 à 12, et tous sont actuellement en train de nourrir leurs poussins. Côté busards, 3 à 4 couples ont été repérés en plaine, des actions de protection sont prévues. Quelques observations d'oiseaux rares : Ibis sacrés au Domaine des Oiseaux, plusieurs Faucons kobez en migration prénuptiale, et une Guifette moustac signalée aux gravières de Montaut. Côté herpétologie, la reproduction des Lézards ocellés est en cours. Plusieurs interventions SOS serpents ont eu lieu chez des particuliers, notamment pour des Couleuvres vertes et jaunes. Au parc de Pamiers, le bassin, remis en eau tardivement et débarrassé de ses poissons, a révélé une surprise : les analyses génétiques ont identifié la présence de l'Alyte catalan (*Alytes algrogavarii*) que l'on ne s'attendait pas à trouver ici.

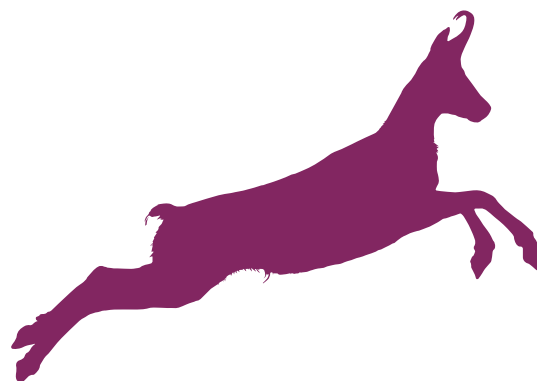
La saison, déjà bien avancée, comme à l'habitude, va nous laisser un goût de trop peu ! Chaque observation, chaque geste de protection, chaque action menée ensemble, contribue à nous enrichir et à nous grandir.

Partageons toujours notre émerveillement naturaliste et puissions garder intacte l'émotion qu'elle nous procure !

Robert Manceau

SOMMAIRE

-
-
- Editorial..... page 2
-
- L'alphabet du bestiaire
- A comme Aigle royal page 3
-
- Vie de l'association
- Journées Portes Ouvertes 2025.....page 4
- Assemblée Générale 2025..... page 4
- Donner la parole à Marily Benoit.....page 4
- Formation
- " Initiation aux chants d'oiseaux " page 5
-
- Brèves ariégeoises
- Connaissance et suivi des populations de
- Chouette de Tengmalm en Ariège.....page 6
- Découverte d'une Vipère aspic
- concolore à Orlu.....page 7
- Observations ornithologiques.....page 7
-
- Connaissances
- Projet participatif PAP'ALT page 8
-
- Accompagnement des territoires
- Escalade en Ariège..... page 9
- Label " Manifestation verte " page 9
-
- Gestion
- Présentation d'un site en gestion :
- La forêt de Sainte-Croix-Volvestre.....page 10
-
- Dossier spécial
- Entre Terre & Eau :
- L'Histoire de l'Homme et des Zones Humides de
- la Préhistoire à aujourd'hui en Europe.. page 12
-
- Education à l'environnement
- Grandir en lien..... page 14
- Le club nature ou
- les mercredis de la biodiversité page 15
-
- Une équipe en mouvement page 16
- Les 10 ans de la RNR du
- Massif du Saint-Barthélémy page 16
-
-
-





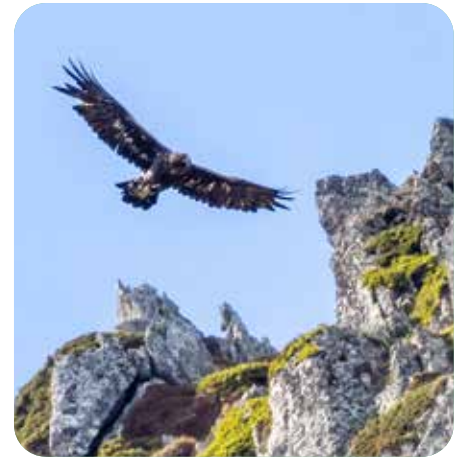
L'alphabet du bestiaire

A comme Aigle royal

Grand rapace de plus de 2 mètres d'envergure pour les femelles (qui sont généralement plus imposantes que les mâles comme chez une majorité des rapaces) c'est une espèce qui peut se montrer discrète quand elle le veut. On compte plus de 30 couples en Ariège (sur la centaine présente sur les versant nord des Pyrénées, et plus de 600 couples en France).

Les jeunes de cette espèce territoriale passent quelques années d'« errance » avant de s'installer. Le couple construit généralement plusieurs nids (principalement sur des falaises, plus rarement sur des arbres) dans son territoire et pondra dans l'un d'entre eux dans la seconde moitié de mars. 43 jours plus tard, les œufs éclosent avant qu'un seul jeune ne s'envole de l'aire 80 jours plus tard. En Ariège c'est assez rare (2 cas sur les 6 dernières années), mais parfois 2 jeunes peuvent être élevés jusqu'à l'envol par les adultes.

Généraliste dans son régime alimentaire il prédate un très large éventail de proie comprenant des mammifères (jeunes ongulés [isard, chevreuil, cerf, mouflon], carnivores [renard, mustélide, chat sauvage, blaireau], lièvres, rongeurs [écureuil roux, mulot, marmotte]), des oiseaux (grand tétras, perdrix grise, lagopède, corvidés, grives, rapaces) ou encore des reptiles (orvet, serpent). Il se nourrit également volontiers de charognes, notamment en hiver quand les proies se font plus rares.



Aigle royal en vol, J. Demary

Bien qu'en Ariège on le retrouve principalement dans les zones de montagne, l'espèce se portant bien elle s'observe de plus en plus dans les zones de piémont qui pourraient voir l'installation de nouveaux territoires au cours des prochaines années. Malgré la bonne dynamique de la population observée depuis sa protection dans les années 1970, l'espèce fait toujours face à des menaces : dérangements sur les sites de nidifications, destruction directe ou indirecte.

Une grande capacité d'adaptation :

Espèce d'aigle la plus commune dans le monde, on la retrouve de la toundra où elle est migratrice pour échapper aux rigueurs de l'hiver, en passant par le milieu montagnard, des milieux plus steppiques (en Asie centrale ou en Amérique du nord) ou encore dans des milieux plus forestiers jusqu'à des milieux désertiques comme le Sahara. On ne la retrouve cependant que dans l'hémisphère nord, la population la plus au sud étant isolée sur les hauts-plateaux éthiopiens.

Adam Wentworth

Aigle royal en vol, A. Wentworth



Aigle royal par piège photo, A. Wentworth





Vie de l'association

Journées Portes Ouvertes 2025

Sur l'ensemble de la journée du 22 mars c'est environ 80 personnes qui sont venues à Cos rencontrer, discuter, questionner et adhérer.

La matinée fut consacrée à la présentation des groupes thématiques historiques : botanique, ornithologie, invertébrés, chiroptères, herpétologie et vie associative. Chaque référent ou binôme (bénévole/salarié-e) a présenté un bilan de l'année 2024 suivi des projets 2025. De quoi se faire une idée de la belle dynamique associative ! Les nouveaux groupes thématiques : huile de coude, mammifères et le bouillonnant groupe géodiversité ont aussi pu être mis en avant et découvert par tous, c'est parti !



Après un apéritif généreux et un repas partagé au soleil, l'après-midi a laissé place à des temps de rencontres et d'échanges autour des différents stands. Pour clôturer cette journée, Graham et Florine nous ont offert une conférence naturaliste sur les papillons en Ariège avant de pouvoir visiter la Maison de la Biodiversité pour découvrir ses derniers aménagements.

Théophile Rouaud



Emmanuel Moutin, administrateur



Donner la parole à ... Manu

Originaire d'Occitanie, j'ai passé du temps dans des forêts de montagne à pouvoir observer la nature, pister les animaux, construire des cabanes, lever les yeux vers les étoiles ou courir après les oiseaux... Tout cela me donnait l'impression de vivre comme un trappeur. Cette proximité avec la nature ne m'a jamais quitté et cela m'a permis de devenir animateur pour enfants dans un espace naturel sensible.

Devenu accompagnateur en montagne dans les Pyrénées ariégeoises et enseignant auprès d'adolescents, j'ai pu créer des projets passionnants avec des partenaires locaux, entre tourisme et éducation à l'environnement. Et si je m'émerveille devant les richesses de notre patrimoine naturel

Assemblée Générale 2025

Tout au long de ce samedi 17 mai, c'est une centaine de personnes qui ont participé et contribué à cette Assemblée Générale à Foix, salle Jean Jaurès.

Au programme du matin, une AG extraordinaire afin de compléter nos statuts suivie des traditionnels rapports moral, financier et du rapport d'activités avec un focus vie associative, communication ainsi que sur quelques actions notoires de l'année 2024 : le projet Altichiro sur l'amélioration des connaissances des chauves-souris d'altitude, le LIFE Biodiv/Paysanne qui accompagne de nombreuses fermes en Occitanie, la renaturation en ville à travers plusieurs exemples d'accompagnement d'acteurs du territoire ariégeois, un aperçu du Rendez-vous des cimes qui est proposé les étés dans les refuges pyrénéens.

Après les votes qui ont permis l'accueil de nouveaux membres associés au CA, place à la convivialité avec un apéritif offert et un repas iranien sous un beau soleil printanier.

La météo de l'après-midi nous a permis de traverser l'Ariège pour redécouvrir le Pech de Foix, un site en parti acquis par l'ANA-CEN Ariège. Florine a pu nous détailler in situ les enjeux de préservation de la biodiversité du site et Richard Danis, que nous remercions pour son intervention en tant que Président de Montagne et Patrimoine, a pu en complément détailler l'histoire et le travail autour du patrimoine bâti et notamment de la pierre sèche.

Théophile Rouaud





Formation " Initiation aux chants d'oiseaux "

Cette formation gratuite a été proposée pour la première fois cette année aux adhérent-es de l'ANA-CEN Ariège. Destinée aux débutant-es ou non, elle a pour but de s'initier ou de progresser dans l'identification auditive des espèces d'oiseaux. Composée de 5 cours de 3 heures les lundis soir dans les locaux de l'association à la Maison de la Biodiversité de Cos, et à raison d'un cours tous les 15 jours, elle a permis d'étudier environ 50 espèces présentes en Ariège. Elle a été réalisée et dispensée par Claude Gross, bénévole et administrateur de l'ANA-CEN Ariège.

Chaque cours a consisté en une introduction « théorique » relative à des aspects particuliers de l'avifaune, suivie de la présentation d'une dizaine d'espèces. Chacune est traitée en présentant des informations générales, des exemples de chants et de cris, et des méthodes pour les caractériser et les mémoriser. Les cours sont complétés par des sorties sur le terrain pour mettre en pratique les connaissances dispensées.

Cette formation vise à mettre le pied à l'étrier à des personnes désirant démarrer un apprentissage de l'identification des oiseaux par le chant. Outre le simple plaisir de découvrir le monde sonore des oiseaux, l'objectif est également de former à terme des bénévoles assidu-es et actif-ves sur le terrain afin d'enrichir le bénévolat et les suivis ornithologiques.

Linotte mélodieuse, J. Vergne



Témoignages de participants :

"En 5 soirées, Claude a su nous transporter dans le monde fascinant des oiseaux. En toute simplicité, il a su partager avec nous sa passion et ses connaissances. Il nous a donné les clés pour apprendre à écouter les chants, les cris et autres gazouillis qui viennent chatouiller nos oreilles. Et au-delà, il nous a ouvert une porte sur la beauté, la complexité et le mystère de la communication des oiseaux. Un voyage parfois drôle, parfois surprenant, et toujours enrichissant."

Rouge-gorge familier, O. Buisson

Philippe Maleappa, bénévole à l'ANA-CEN Ariège

« Naturaliste amateur depuis quelques années, j'avais l'impression de stagner un peu dans la reconnaissance des chants d'oiseaux. Avec plus de 50 espèces d'oiseaux vues au cours des 5 séances, dans une ambiance joyeuse et studieuse à la fois, cette formation de grande qualité m'a sans aucun doute permis de progresser en ornithologie, non seulement sur les chants, mais également sur la biologie, les aires de répartition et les comportements des oiseaux. Claude a un vrai talent pour partager ses solides connaissances sur le sujet, sérieux mais toujours avec une touche d'humour remarquable. Reste maintenant à poursuivre l'apprentissage par une mise en pratique sur le terrain de mon côté ou lors des futures sorties organisées par l'ornitho-team. »



Vincent Billiard, bénévole à l'ANA-CEN Ariège

ariègeois, je m'inquiète tout autant des atteintes à la biodiversité à l'heure du changement climatique et des enjeux de développement de notre territoire.

Etant bénévole pour le suivi d'espèces locales, à plumes comme à poils, je suis fier de m'impliquer dans l'ANA-CEN Ariège, une association essentielle à la protection de la biodiversité locale. Participer aux décisions, choisir les espaces à préserver, améliorer et valoriser les connaissances... Ceci est passionnant, d'autant plus que je le fais aux côtés de personnes inspirantes et engagées, aussi bien salariées que bénévoles.



Brèves ariégeoises

Connaissance et suivi des populations de Chouette de Tengmalm en Ariège

La Chouette de Tengmalm ou Nyctale de Tengmalm, est une espèce patrimoniale inféodée à nos forêts de montagne. Elle habite les forêts froides de l'étage montagnard et subalpin, où elle fréquente les peuplements forestiers à dominante résineuse. Sa présence est un indicateur du bon état de conservation des forêts. Elles dépendent en effet de forêts bien structurées, plutôt âgées pourvues de nombreux arbres à cavités pour la nidification.

Chouette de Tengmalm, Cl. Delmas

Quelles actions des bénévoles ?

Un suivi annuel structuré est réalisé depuis 2021, en forêts publiques et privées, sur le secteur Est de l'Ariège comprenant notamment le Massif de Tabe et la réserve naturelle régionale du Massif du Saint-Barthélémy, les forêts du site Natura 2000 des gorges de la Frau. Le suivi consiste à réaliser des comptages participatifs afin de repérer les mâles chanteurs. Une collaboration avec l'ONF permet également d'appuyer la recherche sur d'autres forêts communales du département.

En parallèle, un inventaire des arbres à cavités (surtout les hêtres porteurs de loges de Pic noir), est mené sur les territoires de présence. Ces connaissances sont très utiles pour la conservation de l'espèce et de son habitat, notamment dans les forêts de production.

Deux sites de références Petites Chouettes de Montagne (PCM)

Le réseau national «PCM» (LPO/ONF), a initié un protocole de suivi à long terme de sites de référence.

Son but est de mieux connaître et mieux protéger la Chevêchette d'Europe et la Chouette de Tengmalm. Il permet d'étudier les tendances de variations des populations de ces deux espèces sur un réseau de sites au niveau national. Deux suivis de ce type sont menés sur la zone d'étude en partenariat avec l'ONF.

Projet nichoirs pour la Chouette de Tengmalm

Un projet expérimental de mise en place et surveillance d'un réseau de nichoirs en forêt de production a été initié début 2024, par un groupe de bénévoles de l'ANA-CEN Ariège, en partenariat avec une commune. Les populations de notre chouette étant fluctuantes d'une année à l'autre, le projet sera évalué sur le long terme.

Bilan des suivis de l'espèce

Le 11 février dernier, à la Maison de la Biodiversité, a eu lieu une soirée de restitution concernant le bilan du suivi de l'espèce en 2024 par les bénévoles, et les perspectives 2025 avec l'ONF.

RDV le WE des 9 et 10 novembre 2025 pour la 5ème rencontre du réseau national

La 5ème rencontre du réseau national « Petites Chouettes de Montagne », aura lieu les 09 et 10 Novembre 2025, dans les Pyrénées Orientales. Cet événement sera l'occasion de partager et valoriser les connaissances et expériences acquises sur la Chevêchette d'Europe et la Chouette de Tengmalm, au niveau national et international avec les pays limitrophes. Plus d'infos sur le site de la LPO.

Carine Delmas - groupetengmalm09.11@gmail.com

Installation d'un nichoir, Ca. Delmas





Découverte d'une Vipère aspic concolore à Orly

La Vipère aspic est typiquement caractérisée par un motif dorsal constitué de triangles, de rectangles ou de demi-cercles répartis de part et d'autre d'une ligne dorsale. Parfois, cette ligne dorsale est invisible. Le dessin prend donc la forme d'un zig-zag. Chez la sous-espèce *zinnikeri*, que l'on rencontre dans tout le Sud-Ouest de la France, des Pyrénées jusqu'aux contreforts des Cévennes, cette ligne dorsale est le plus souvent visible. Elle prend la forme d'une bande vertébrale qui peut atteindre plus d'1 cm de large. Au sein d'une même population, il y a parfois une variabilité extrême de couleurs, forme des motifs et largeur de la bande vertébrale. Chaque vipère est donc unique et une photo permet d'identifier chaque individu.

Le 14 juin 2024 en fin de matinée, je randonnais dans la vallée d'Orly, avec un groupe d'élèves. Profitant d'une pause, j'ai sillonné un secteur favorable aux serpents, espérant leur montrer un animal en train de thermoréguler, alors que le soleil commençait à chauffer un peu trop. Opération couronnée de succès ! Une Vipère était en insolation dans un secteur de blocs rocheux et de broussailles. Les enfants, qui observaient pour la plupart le premier serpent de leur vie, n'ont probablement pas réalisé à quel point la découverte était incroyable : il s'agissait d'une vipère concolore ! Ceci signifie qu'elle était de couleur uniforme, sans aucun motif. Celle-ci était intégralement gris anthracite, hormis quelques écailles labiales blanchâtres.

Vipera aspis zinnikeri. O Buisson



En montagne, on rencontre occasionnellement des Vipères mélaniques entièrement noires, œil compris, chez lesquelles le motif dorsal noir sur fond noir, n'apparaît que sous certaines conditions de lumière, ou après la mue. Cette Vipère concolore n'était clairement pas un individu mélanique.

On trouve des individus concolores chez toutes les espèces de Vipères de France, ainsi que chez certains lézards : Lézard des murailles, Lézard catalan... Chez la sous-espèce *Vipera aspis aspis*, ils sont rares et localisés. Il existe des mentions en Ile-de-France. Dans certaines populations des Alpes françaises, la fréquence d'individus concolores peut atteindre 50% (Golay communication personnelle). Dans les Pyrénées, le phénomène est d'une rareté extrême. On trouve une photo d'une *Vipera aspis zinnikeri* concolore dans le livre de Gilles Pottier « Les Reptiles des Pyrénées ». L'individu observé et photographié par mes soins est donc le deuxième connu dans les Pyrénées Françaises, le premier en Ariège ! Un grand merci à Philippe Golay pour la relecture !

Observations ornithologiques

Un automne 2024 chargé en ce qui concerne les oiseaux rares de passages en Ariège. On notera une bonne année pour les Faucons occasionnels ; un bel afflux inhabituel de Faucon kobez (au moins 6 individus) normalement vu au passage printanier plutôt qu'en automne (avec notamment un jeune individu bague au nid mi-juillet à environ 1500km en Hongrie !), des influences méditerranéennes avec quelques Faucon crécerellette ainsi que des observations de Faucon d'Eléonore (une dizaine d'observation), un Faucon pèlerin de la sous-espèce nordique rarement noté sous nos latitudes et un Faucon sacre observé le 02/09 qui ne se sera laissé admirer que par un observateur bien chanceux. Dans le thème des rapaces on retrouve l'annuel Busard pâle dont les observations augmentent chaque année, avec cet hiver 5 individus (dont certains resteront quelques mois en plaine) se partageant un dortoir avec des Busards saint-martin. Un Aigle pomarin sera passé par l'Ariège pour rejoindre son territoire d'hivernage. Pour les passereaux on peut noter quelques Pipits de Richard sur les zones habituelles de l'espèce, une Alouette calandre ou un Bruant nain. Les dortoirs hivernaux de busard saint-martin sont toujours aussi fournis avec 55 individus comptabilisés lors d'un comptage simultané mi-décembre, avec quelques Busards pâles qui partagent ces mêmes dortoirs certains soirs.

Adam Wentworth



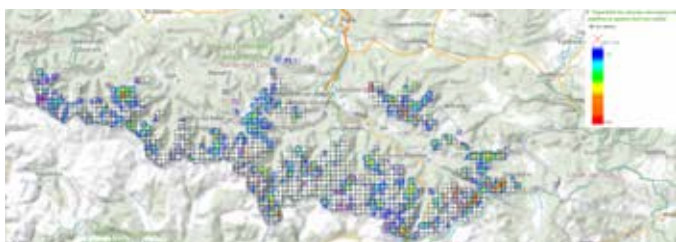
Projet participatif PAP'ALT

Le programme PAP'ALT a pour objectif d'améliorer les connaissances fines sur les espèces de papillons d'altitude afin d'adapter les actions de conservation et sensibiliser les différents publics à cette thématique en lien avec le changement climatique.

En 2024, 17 mailles ont été inventoriées avec le protocole du Chronoventaire par les salariés de l'ANA-CEN Ariège. Cela permet l'inventaire quasi-complet du cortège de papillons sur des stations de montagne en relevant différentes variables environnementales (habitat, pâturage, plantes nectarifères/hôtes, topographie et exposition, etc.) permettant ensuite d'étudier plus précisément la composition des cortèges en lien avec l'environnement et évaluer l'impact potentiel du changement climatique. La recherche de certaines espèces en limite d'aire de répartition ainsi que sur des stations historiques est également une des actions mise en place. Pour ce qui est des inventaires bénévoles, 20 mailles ont été réalisées avec le protocole d'inventaire de 30 minutes, un grand merci à eux. Des nombreuses observations opportunistes ont été réalisées par ailleurs et ont permis de compléter les cartes de répartitions de certaines espèces cibles, dont l'Azuré des géraniums, le Moiré andorran ou encore le Cuivré de la verge d'or.

Une sortie autour du Col de Port à destination du grand public a été l'occasion de présenter le programme à un public non initié.

L'animation des différents canaux de communication autour du projet permet également sa diffusion et le maintien du lien entre les bénévoles participants (publications sur réseaux sociaux, newsletter, site internet avec carte interactive, stands lors des Journées Portes Ouvertes, création d'un flyer et d'une affiche, etc.). La mise à jour des outils de saisie de données et de visualisation de l'avancée du projet a été une des priorités de 2024.



Répartition des données de papillons sur les mailles ciblées

Afin d'animer ce programme, trois formations ont été menées en 2024 (2 sur le terrain et une en salle) ainsi que des réunions annuelles avec certains gestionnaires d'espaces naturels du département (OFB, ONF, Observatoire de la Montagne). Ces réunions permettent d'organiser la mise en place des inventaires, les journées de formations ainsi que la saisie et transmission des données. La réflexion autour de formations pour les acteurs socio-professionnels de la montagne a été initiée en 2024, avec la réflexion autour d'outils de sensibilisation pour le public des accompagnateurs et guides en montagne ainsi que des bergers.

Le programme a été moteur pour la mise en place de mesures agro-environnementales sur 3 estives ariégeoises dans le cadre du PAEC porté par le PNR des Pyrénées Ariégeoises. Des chronoventaires ont été réalisés sur les zones engagées de ces estives en 2024.



Le Moiré de Lefèbre (*Erebia lefebvrei*)



Le cuivré de la verge d'or (*Lycaena virgaureae*)



Petit collier argenté (*Boloria selene*)



La piéride du vélar (*Pontia callidice*)



Apollon (*Parnassius apollo*)



La Zygène de Gavarnie (*Zygaena anthyllidis*)

Exemples d'espèces cibles de l'atlas parmi les 47 espèces

Enfin ce programme a pour objectif d'associer le monde de la recherche afin d'étudier plus précisément les adaptations des papillons aux changements climatiques et le lien avec les pratiques pastorales, ainsi une réunion de présentation du projet a eu lieu auprès du CNRS à Moulis afin d'étudier les pistes de collaboration. Une vidéo de présentation du projet est sortie en exclusivité pour la Journée Portes Ouvertes, si vous l'avez loupée, elle est disponible sur notre chaîne youtube ! Le projet continue encore pendant plusieurs années, vous pouvez toujours participer !

Florine Hadjadj



CES ACTEURS SONT EN ŒUVRE
LE LABEL MANIFESTATIONS VERTES D' ARIÈGE

smectom
du Plantaurel



Ana
Conservatoire
d'espaces naturels
Ariège



Accompagnement des territoires

Escalade en Ariège

Depuis 2022 nous participons aux réunions du groupe de travail rassemblant les communautés de communes ayant des sites d'escalade sur leur territoire, la FFME et le CAFMA dont deux personnes sont employées pour l'entretien et la mise aux normes des voies des secteurs les plus utilisés. Ce groupe de travail permet de définir un schéma départemental de l'escalade en Ariège. Le rôle de l'ANA-CEN Ariège y est de s'assurer que l'environnement soit bien pris en compte et qu'il puisse également contribuer à valoriser ces sites, à faire en sorte que les grimpeur-ses y soient plus sensibles une fois sur le rocher. Des panneaux seront mis à des endroits stratégiques pour informer les personnes des niveaux et particularités des voies ainsi que des éléments de flore et/ou de faune potentiellement visibles sur site et des comportements à leur encontre. En parallèle, entre 2024 et 2025, un autre groupe de travail s'est constitué pour mieux structurer l'offre Escalade sur le département. Les valeurs définies dans ce groupe de travail sont : Solidarité, Hospitalité, Respect. Une dizaine d'actions ont été imaginées comme une Charte d'accueil "Grimpe en Ariège" à destination des hébergeur-ses, des sorties découvertes Escalade à destination des acteur-rices locaux-ales, un livret pédagogique sur l'escalade et la biodiversité des falaises, un site internet topo-guide escalade en Ariège et le fait de pérenniser et élargir ce groupe de travail.

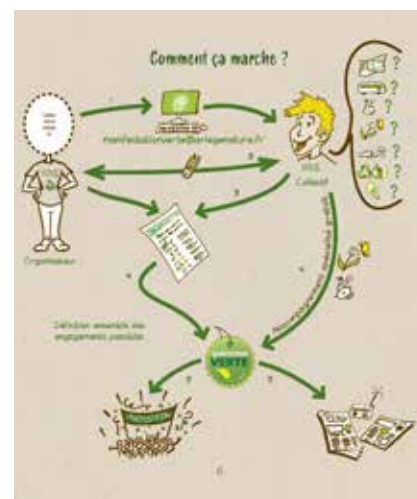
Julien Vergne

Label " Manifestation verte "

Initialement coordonné par l'ANA-CEN Ariège, un comité de 15 partenaires institutionnels et associatifs du département a élaboré une labellisation évolutive « Manifestation verte ». Opérationnel depuis 2020, ce label garantit des manifestations culturelles ou sportives éco-responsables selon des critères stricts. L'association APF France Handicap a repris la coordination de cette dynamique multi-partenaire et le collectif, dont l'ANA-CEN Ariège, accompagne les organisateur-rices avec un diagnostic biodiversité pour les manifestations en milieu naturel et un éventuel accompagnement pour concilier le déroulement de l'événement et la préservation des milieux. Le comité de suivi et de labellisation regroupe aujourd'hui 7 structures du département (APF France Handicap, Ariège terre de Trail, KPSens, la comcom de la Haute-Ariège, celle du Couserans, le SPECTOM et l'ANA-CEN Ariège). Une trentaine de manifestations sont labellisées chaque année depuis 2024. Le collectif travaille activement sur les questions de mutualisation d'équipements (rampe à eau, toilettes sèches, vaisselle...). Une structuration de ce label et une demande de financement associée ont été déposées afin de pouvoir répondre aux demandes croissantes des organisateur-rices.

Julien Vergne

Sortie grimpeur-ses à Sinsat, K Avon





Gestion

Présentation d'un site en gestion : La forêt de Sainte-Croix-Volvestre

Présentation du site et contexte foncier

Le site conservatoire de la forêt de Sainte-Croix-Volvestre se situe au nord-ouest du département de l'Ariège et regroupe actuellement trois propriétés forestières aux caractéristiques riches et variées. La majeure partie du site appartient au groupement forestier de l'Ecofutaie du Pic Noir, avec lequel l'ANA-CEN Ariège a signé une convention de gestion en février 2024. Parallèlement à la naissance du groupement forestier, une parcelle de presque 9 ha comportant un patch de vieille forêt (voir encadré) avait été acquise par le CEN Occitanie dès 2022. Enfin, en mars 2025, l'ANA-CEN Ariège a finalisé

l'acquisition d'un petit lot de parcelles de 14 ha situées entre la vieille forêt au sud, le groupement forestier à l'est et la forêt domaniale au nord afin de garantir la cohérence et la continuité de cette trame de forêts à haute valeur écologique qui s'étend désormais sur près de 85 ha.

Principaux enjeux

Le site occupe ainsi une surface non négligeable de la « Forêt Royale » de Sainte-Croix-Volvestre, dont la particularité consiste en la présence d'une sapinière de très basse altitude (325 à 400 m), très excentrée au nord par rapport à l'aire naturelle du Sapin pectiné qui se concentre à l'étage montagnard des Pyrénées, le plus souvent en mélange avec le Hêtre. A ce titre, la forêt a fait l'objet d'un certain nombre de travaux d'inventaire et de recherche à la fois historiques, génétiques et naturalistes, et elle est connue aussi en tant que hotspot de diversité mycologique (qui relève de l'étude de la fonge). On y observe une belle diversité d'arbres de grande taille (Sapins, Pins, Chênes, Hêtres) et une richesse stationnelle marquée par des sols profonds sableux et marneux, et influencés par les usages, la gestion et l'occupation des sols du passé. Aux côtés du Pic noir, omniprésent, on rencontre ici régulièrement Circaète Jean-le-Blanc, Aigle botté, Écrevisse à pattes

blanches, pour n'en citer que quelques-uns des plus emblématiques.

Objectifs et actions de gestion

Connaissance, préservation, gestion, accompagnement, valorisation : en gardant en perspective chacun de ces objectifs, ce site constitue un véritable laboratoire à ciel ouvert. La gestion conjointe continue de susciter des échanges fructueux et une coopération partenariale entre propriétaires, gestionnaires, professionnels de la filière et chercheurs, tous désireux de mieux intégrer la biodiversité dans la trame forestière et augmenter la valeur environnementale des forêts sans pour autant négliger les autres usages forestiers. On considère de près la connectivité entre zones cœurs de biodiversité en libre évolution dans une matrice de forêt « exploitable » en s'appuyant sur des îlots riches en biodiversité. Du fait de sa localisation géographique de basse altitude, la forêt est par ailleurs marquée par le contexte du changement climatique, exposant les Sapins (et autres essences) à un fort stress hydrique avec de pics de chaleurs de plus en plus importants. La mortalité et l'importance du bois mort, source d'une forêt vivante et diversifiée feront à ce titre l'objet de suivis avec des protocoles adaptés.

Des actions déjà menées et à venir

Dès mai 2023 le groupement forestier de l'Ecofutaie du Pic Noir accueillait en forêt de Sainte-Croix-Volvestre un événement « 24 heures naturalistes » organisé par l'ANA-CEN Ariège. Ce week-end dédié à l'inventaire multi-taxons par les bénévoles était une belle occasion





de découvrir les enjeux faunistiques et floristiques du site. Des inventaires de la flore, des habitats naturels, de l'avifaune, et du potentiel d'accueil pour la biodiversité (IBP) ont déjà été réalisés par l'équipe salariée et d'autres inventaires ont été réalisés avec l'appui d'étudiants, de chercheurs et de bénévoles. En 2024 les bénévoles guetteurs des sons ont réalisé une carte postale sonore de la forêt (disponible sur notre site internet ariegenature), d'autres bénévoles continuaient à suivre l'avifaune du site et le groupement forestier a inventorié les zones de présence de l'Ecrevisse à pattes blanches. En mai 2025, une animation conjointe avec le Sylvestre GDF09 permettait à une vingtaine de participants de discuter in situ gestion forestière et biodiversité.

Cette année les inventaires continuent, notamment avec une étude des chiroptères en vue d'un premier diagnostic écologique, en cours d'élaboration. Il sera plus particulièrement question d'accorder les documents de gestion durable « forestiers » (PSG) avec les documents de gestion de la biodiversité (plan de gestion du site conservatoire), toujours dans une perspective de gestion conjointe, écologique et sylvicole, de la forêt de Sainte-Croix-Volvestre, en lien étroit avec les nombreux partenaires, parmi lesquels on citera notamment PNR Pyrénées Ariégeoises, CNPF et ONF.

Anja Müller

Vous avez dit « vieille forêt » ?

Le concept « vieille forêt » ou encore « old-growth-forest » désigne des forêts qui disposent de caractéristiques de « naturalité » forestière les plus proches possibles des forêts primaires originelles. Les vieilles forêts se définissent à la fois par leur ancienneté et par leur maturité (Cateau et al., 2015). L'ancienneté d'une forêt est la durée, sans interruption, de l'état boisé en un lieu, que l'on peut retracer par exemple sur la Carte de Cassini, la Carte d'État-Major et sur les photos aériennes anciennes et qui indique durant cette période un fonctionnement forestier, du peuplement comme du sol. Les éléments de maturité d'une forêt témoignent de l'état d'avancement du développement biologique des arbres, depuis la germination jusqu'à l'état mort et sont attestés notamment par la présence, en nombre significatif, de très gros bois vivants (généralement on considère comme très gros bois des arbres non-pionniers avec un diamètre de plus de 70 cm à hauteur poitrine) et de gros bois morts (debout et au sol avec un diamètre moyen supérieur à 40 cm).

Anja Müller

Forêt de Sainte-Croix-Volvestre : parcelle acquise par l'ANA-CEN Ariège, A. Müller





Dossier spécial

Entre Terre & Eau : L'Histoire de l'Homme et des Zones Humides de la Préhistoire à aujourd'hui en Europe



Cette animation qui a été réalisée dans le cadre de la Journée Mondiale des Zones Humides a eu lieu au centre de ressources de l'ANA-CEN Ariège, à Cos le 28 février 2025.

Le sujet de la conférence était de suivre l'évolution des milieux humides européens, pyrénéens et ariégeois au cours du temps selon les facteurs climatiques, technologiques, socio-économiques, culturels religieux afin d'expliquer le rapport de l'Homme avec son environnement et l'état et la diversité des zones humides européennes passées et actuelles.

Elle a démarré avec la préhistoire et les premières tourbières de la période glaciaire telles celles de Bernadouze et du Riou Pla témoins des évolutions des habitats à cause des fluctuations climatiques puis des premières déforestations. Elle s'est attardée sur les premiers usages paléolithiques des zones humides avec la sacralisation des tourbières européennes et la chasse au gibier d'eau.

Elle a poursuivi avec la révolution néolithique et a expliqué comment l'agriculture et les premières civilisations sédentaires du croissant fertile ont marqué le lien inextricable entre l'usage de l'eau et des

plaines alluviales. Dans la continuité de l'Antiquité elle a exposé comment la révolution technologique de l'âge du Bronze a causé l'atterrissement des zones humides des fonds de vallées.

Elle s'est attardée sur les différences importantes des rapports culturels et religieux des celtes et des gréco-romains, puis comment le christianisme a constitué une rupture dans le rapprochement des sociétés humaines avec la nature.

Elle a décrit les premiers travaux en zones humides par les moines cisterciens, la création des étangs puis leur assèchement pour la culture à cause des fluctuations climatiques du Moyen Age. L'affaiblissement des ressources, les guerres et les épidémies du moyen-âge et de la renaissance ont également été abordés et comment cela a fait naître une volonté de contrôle et de besoin de productivité pour l'Etat et le drainage important de zones humides durant la Renaissance.

La dernière partie a traité de l'accélération fulgurante de l'assèchement des zones humides avec la révolution industrielle, son concept hygiéniste et l'invention de pompes thermiques et de machines à fabriquer des drains en terre cuite. Elle a décrit l'explosion du drainage avec l'intensification de l'agriculture des années 60 aux années 90 avec l'utilisation de machines agricoles pour la pose systématique de systèmes de drains élaborés.

Enfin, elle a exposé la prise de conscience récente et la protection des zones humides en France puis fait le bilan des facteurs historiques majeurs de l'évolution des zones humides : le climat, le mode de vie, de subsistance et de production des sociétés, le rapport culturel et religieux avec la Nature, la vision et niveau d'intervention de l'Etat dans la gestion de son territoire et les capacités technologiques de l'Homme pour modifier l'environnement.

Chacune des périodes a été décrite selon son contexte selon l'impact des facteurs lui correspondant.

Paul Cayuela



-11,7 ka **NÉOLITHIQUE – Adoption de l'agriculture !** **-3 ka** **Tourbière du Riou Pla (Donezan) Tourbière de Freychinède (Suc-Val de Sos)**

-15 ka Freychinède début de la colonisation du milieu par les saules et Renonculacées (*Caltha palustris*?)
 Fin de la période glaciaire - Umbellifères : - à la fin, *Equisetum*



-4 ka Riou Pla- début de l'influence humaine (cultures, déforestation du pin)
 En hautes altitudes demeurent des tourbières (espèces de toundra boréales)



1789 **Les Lumières, la Révolution française et L'Empire Début XIXe siècle** **France**



CONTEXTE – XVIIIe (1789)

Privilèges abolis, poursuite de l'assèchement, concepts ancrés

XVIIIe - "Insalubrité" - "Laideur de la nature" Anticléricalisme !



Oppositions des communes de plus en plus nombreuses !

- Lutte contre les incendies
- Roseaux pour couvrir les maisons des pauvres
- Surface trop petite pour abreuver le bétail en cas de sécheresse
- Terres peu productives...



Education à l'environnement

Grandir en lien

Depuis septembre 2024, nous avons mené un projet dans le cadre du RESEDA avec l'association Lien sauvage pour accompagner l'ALAE des Condamines à Pamiers sur la thématique « Animer dehors et biodiversité ». L'objectif était d'inciter plusieurs animateur·trices de l'ALAE des Condamines à intégrer dans leurs pratiques régulières des animations sur un site de nature en ville proche. Dans le cas de l'école des Condamines, ceux-ci ont la chance d'avoir un grand terrain enherbé et arboré dans leur cour. Ce projet a pu voir le jour grâce au soutien financier de la mairie de Pamiers. Deux animatrices ont été accompagnées par l'association Lien sauvage sur la thématique animer dehors et deux animateurs par l'ANA-CEN Ariège sur la thématique biodiversité.

Après une découverte du site et le recueil des besoins et freins des animateurs de l'ALAE, les quatre animateurs ont participé à la formation « Animer dehors » proposée par l'association Lien sauvage, ce qui leur a permis de faire une première découverte des thématiques. Nous avons ensuite proposé des animations « clés en main » avec des petits groupes et les animateurs concernés pour montrer des animations nature faciles à mettre en place sur leur terrain et sur le temps de l'ALAE. Ainsi nous avons animé des activités autour des thématiques des rapaces nocturnes puis des hérissons avec une approche ludique et sensorielle. Nous nous sommes ensuite réunis avec les animateurs pour qu'ils construisent leurs propres animations avec notre appui. Les animateurs ont choisi leurs thématiques et leurs approches pédagogiques et ont effectué des recherches pour préparer ces animations. Deux animations par animateur ont été réalisées en présence des animatrices de l'ANA-CEN Ariège et de Lien Sauvage. Sur la thématique biodiversité, Yannick a proposé aux enfants une activité autour des empreintes de hérissons et de différentes plantes et animaux qu'ils peuvent trouver dans leur cour

ainsi qu'une activité autour des gendarmes. Stéphanie avait quant à elle préparé des animations autour de la grenouille et de son cycle de vie au travers d'un conte et d'activités ludiques.

Le projet s'est terminé en avril par un bilan, une auto-évaluation et les pistes pour la suite. Ce bilan est très positif, les animateurs ont pour projet d'aménager le terrain pour favoriser l'animation dehors et ont été très contents de la formation et l'accompagnement proposé. Nous restons en appui jusqu'à la fin de



l'année pour des conseils ou de la mise à disposition de matériel ou de documentation.

Le projet du RESEDA est de valoriser et capitaliser cette expérience pour pouvoir accompagner d'autres animateurs d'ALAE à pratiquer l'animation nature au quotidien. Nous sommes en recherche de financement pour pouvoir proposer cet accompagnement à d'autres ALAE de Pamiers et du département.

Marie Bouquerel

Le club nature chez Georgette, F. Iglesias



Animation sur les insectes avec l'animateur de l'ALAE, M. Bouquerel





Le club nature ou les mercredis de la biodiversité

Un club pour enfants (et parents, le dernier mercredi avant les vacances), un lieu pour se retrouver, pour jouer librement et en toute sécurité, pour apprendre et découvrir, pour créer du lien avec le vivant, entre enfants et avec le dehors... par tout temps.

Ce dernier est, actuellement, autant fréquenté par des enfants de la commune de Cos que par des enfants plus lointains venant de Tarascon-sur-Ariège.

Depuis notre dernier bulletin, nos petits explorateur·rices ont exploré, rencontré et mis les bottes dans la boue au risque de les perdre.

Exploration : Ils ont découvert un petit sentier, de l'autre côté du ruisseau, au bas de la Maison de la Biodiversité qui les a mené à des découvertes surprenantes... entre le crâne d'un renard, des empreintes de blaireau, des poils de chevreuil sur le tronc d'un acacia et même l'observation d'une blaireautière.

Ainsi, après avoir trouvé tous ces indices de présences, nous avons décidé d'installer des pièges-photos durant 15 jours. Et surprise : Renard, chevreuil, cerf et biche, blaireau, sanglier, écureuil et même vaches sont passés nous faire des coucou... Que de bonheur en visionnant toutes ces images/vidéos.

Rencontre : Les enfants ont pu rencontrer Georgette Baby, une grande « enfant » de 92 ans qui a parcouru les mêmes chemins qu'eux il y a quelques années... Georgette, après les avoir accueillis avec des gâteaux et des crêpes, leur a partagé ses souvenirs d'enfance sur les chemins de Cos et sur l'ancienne bâtisse de la Maison de la Biodiversité. Merci à elle et ils reviendront la voir prochainement.

Le club nature en action. F. Iglesias



Également, en partenariat avec le centre de ressources de la Maison de la Bio-

L'équipe d'animation 2025



Voici notre équipe d'animation nature au complet pour 2025 avec les nouveaux arrivés et notre Directrice Anne Tison !

Nous avons reçu nos beaux gilets en partenariat avec Mont Valier (montvalier.fr), une marque de vêtements locale qui met en valeur la laine des Pyrénées et promeut les valeurs d'authenticité et de modernité de la région.

diversité et la bibliothèque départementale, le club nature a pu participer à l'atelier « Permavillage » d'Olivier Dain-Belmont, auteur de livres jeunesse.

Le Mange-bottes : Cette expression bretonne ramené par notre nouvel animateur, Clément Couanon, fait la joie des enfants. En effet, pour accéder à l'autre rive du ruisseau, nous étions à chaque fois les pieds dans la boue et certains des enfants ont même eu le plaisir de s'y « allonger » ... Nous avons donc conçu un platelage d'accès pour rester ... autant que possible... au sec.

Infos pratiques :

Ce club créé depuis l'automne dernier (2024) continuera jusqu'à la fin de l'année scolaire à raison de deux mercredis par mois (en moyenne) et de trois journées durant les petites vacances. Les horaires sont les suivants pour les mercredis : 14h-16h30 et pour les petites vacances : 10h-16h.

Sur inscription à l'adresse suivante : animation@arie-genature.fr ou par téléphone au 05 61 65 90 28

Florian Iglesias

Sortie du club nature. F. Iglesias





Une équipe en mouvement...

Un grand merci à Fanny Macary qui a terminé sa mission de mise en place du centre de ressources avec Elza. Merci également à Marius Surun et Hugo Vossenat qui ont achevé leur mission de volontaire du service civique. Nous leur souhaitons le meilleur pour la suite de leur parcours.

Ce début d'année fut aussi le moment d'accueillir avec plaisir 5 nouveaux salariés au sein de l'équipe : Chloris Rusch (Chargée de mission Natura 2000), Maëlys Robert (Chargée d'étude Expertise faune), Mélanie Daoudal (Chargée de mission CATZH et gestion conservatoire Zones Humides), Adam Wentworth (Chargé de mission ornithologie) et Clément Couanon (Chargé de mission animation nature et accompagnement des territoires). Nous avons aussi accueilli ce semestre 4 stagiaires : Corentin Derderian, Nell Bonnet, Justine Feraux et Alicia Loze ainsi que 6 volontaires du service civique: Théo Ouvrard-Ragot, Emanuelle Thiriot, Maxence Germain, Sofia Akkouche, Alice Fruchard et Guillaume Roussigné. Nous leur souhaitons à tous la bienvenue.



Les 10 ans de la RNR du Massif du Saint-Barthélémy



Le 18 novembre 2015, la réserve naturelle était classée par la région Occitanie (Midi-Pyrénées à l'époque) sur une superficie de 498 ha. Co-gérée depuis 10 ans par la commune de Montségur et l'ANA-CEN Ariège, la Réserve naturelle régionale (RNR) est devenue un véritable laboratoire à ciel ouvert axé sur l'étude et la gestion des milieux pyrénéens (lacs, tourbières, forêts, crêtes, estive) et de nombreuses espèces emblématiques.

A cette occasion, nous vous convions à la grande fête des 10 ans de la Réserve à Montségur le 11 octobre. Un rendez-vous festif et artistique à ne pas manquer. Animations, rétrospectives et moments conviviaux, sorties nature, musique et ateliers créatifs. Résultat du concours photo lancé lors de FestiFlora en juin, nombreux·ses gagnant·es ! Programme riche et varié à venir...



Contribution : Les rédacteur·rices des articles et l'équipe de l'ANA-CEN Ariège •
Maquette : Cécile ZIMMER • **Coordination et mise en page** : Théophile ROUAUD •

Editeur : Ana-Conservatoire d'espaces naturels Ariège •
L'ANA-CEN Ariège est labellisée Centre Permanent d'Initiatives pour l'Environnement.
Siège social : Maison de la Biodiversité, 8 bis rue de Rouzaud, 09000 COS
Tél : 05.61.65.80.54 - Mail : ana@ariegenature.fr - Site : www.ariegenature.fr
Dépôt légal : Juillet 2025 • **ISSN** : 1953-0153 • **Tirage** : 450 exemplaires
Envoyé gratuitement aux adhérent·es. Disponible en PDF sur notre site Internet.

Impression : NOVA SCOP (Foix) Imprimé sur du papier issu des forêts gérées durablement Publication réalisée grâce au concours financier de :

