

Bulletin d'informations de l'ANA-CEN Ariège
1^{er} semestre 2021 - n°95

Ana
Conservatoire
d'espaces naturels
Ariège





EDITORIAL

Bis repetita !
 J'aurais pu reprendre in extenso le début
 de l'éditorial de juin 2020 !
 Oui la COVID 19 est encore avec nous...
 et on va faire avec !!

En les adaptant en fonction des consignes sanitaires, nous avons réussi à maintenir la plupart de nos sorties ; de même l'équipe a pu travailler presque normalement soit sur le terrain soit en télétravail. Mais c'est sûr que la visioconférence même si elle est très utile nous fait perdre en convivialité.

Nous avons pu organiser début mars la journée des bénévoles qui a mis en valeur la force de notre association par le nombre et la motivation des participant·es malgré le contexte. Plusieurs programmes de sciences participatives, ainsi que les activités des différents groupes thématiques ont été présentés et surtout des contacts ont pu être pris dans chaque groupe.

Espérons que nous pourrions déployer nos activités cet été sans trop de contraintes et surtout notre vie associative pour retisser du lien entre nous.

Grâce au succès incroyable de notre financement participatif en fin d'année 2020, merci à tous les donateur·rices !, nous avons pu acheter la grotte de l'Espiougue, de grande valeur pour les chiroptères et avec les sommes restantes nous allons pouvoir la protéger efficacement ainsi que d'autres grottes très importantes. Ce succès est la marque de votre volonté croissante de vous engager pour des actions à fort enjeu. Nous aurons l'occasion de faire appel à vous en cas d'opportunité renforçant la protection des milieux sensibles.

Ces derniers mois, aboutissement d'un long processus, nous avons pu acquérir des terrains à Roquefort-les-Cascades (sources pétrifiantes avec tufière) et des breilhs (boisements alluviaux) à Rieucros.

Enfin, nous avons eu le grand plaisir de signer avec une agricultrice, la première ORE de l'Ariège. ORE, c'est « Obligation Réelle Environnementale », un dispositif foncier avec un contrat co-construit de maintien ou de restauration de la biodiversité, attaché à un terrain pour un temps donné (ici 99 ans !) et applicable quels que soient les propriétaires ultérieurs, un bon moyen pour préserver sur le long terme les choix et actions entreprises par un·e propriétaire soucieux·se du devenir de ses terres.

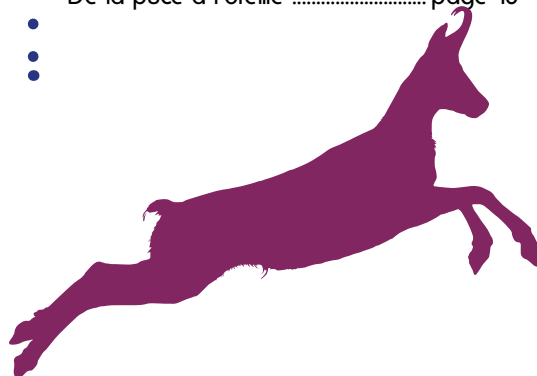
Ne doutons pas qu'elle soit suivie de bien d'autres !

L'été arrive, vous avez reçu le programme des sorties pour le second semestre, il est riche et varié et je pense que vous l'apprécierez. Profitez bien des beaux jours et de nos " libertés retrouvées " !

Jean-Michel Dramard
 Président

SOMMAIRE

- Editorial..... page 2
- Connaissance
- L'atlas des papillons d'altitude..... page 3
- Première mention de
- *Phyllomorpha laciniata*..... page 3
- Vie de l'association
- Petits retours sur les formations
- proposées aux bénévoles page 4
- Une Assemblée générale sous le
- signe de la convivialité page 5
- Un nouvel animateur au groupe
- botanique..... page 5
- Donner la parole à page 5
- Brèves ariégeoises
- Quelques découvertes botaniques
- de début de saison 2021 page 6
- Les observations ornithologiques
- remarquables du printemps 2021... page 6
- Une nouvelle espèce de
- lépidoptère pour l'Ariège page 7
- Gestion
- 2 nouvelles acquisitions de sites
- conservatoires de zones humides.. page 8
- La ruée vers l'ORE.....page 9
- Dossier spécial
- Accueillir la biodiversité sur sa
- commune..... page 10
- Education à l'environnement
- Les animations de l'été de la
- RNR MSB : c'est parti !..... page 12
- Animations " Trame sombre "
- pour les enfants..... page 12
- Et si l'arbre entendait ?..... page 13
- Formation des Accompagnateurs
- en Moyenne Montagne page 13
- Accompagnement des territoires
- L'ABC Portes d'Ariège Pyrénées
- va débiter..... page 14
- L'alphabet du botaniste
- O comme Orchidacées..... page 15
- Une équipe en mouvement page 16
- De nouvelles émissions de radio
- "De la puce à l'oreille" page 16





Connaissance

L'atlas des papillons d'altitude d'Ariège

Rappel : l'atlas, quésaco ?

Territoire d'étude : Ariège (09) - 94420,72 ha.

Objectifs : améliorer les connaissances sur les aires de répartition des papillons en altitude et sur les conditions environnementales ayant une influence sur la présence ou non des cortèges d'espèces. Sensibiliser le grand public et les professionnel·les à cette thématique.

Espèces cibles : 42 espèces du cortège de rhopalocères alticoles des Pyrénées.

Public ciblé : les gestionnaires travaillant sur le suivi des papillons en Ariège, les bénévoles de l'association et les professionnel·les de la montagne (accompagnateur·rices, gardien·nes de refuges, etc.).

Choix des mailles : mailles de 1 km² afin d'avoir des données assez précises, avec une altitude moyenne supérieure à 1500 m et moins de 50 % de forêt, accessibilité pour les observateur·rices.

Quelques nouvelles pour lancer la saison 2021

Le livret du bénévole de l'atlas des papillons d'altitude d'Ariège est en cours d'élaboration. Dans ce document destiné à faciliter la participation des bénévoles, plusieurs informations seront mises à votre disposition :

- Morphologie d'un papillon de jour,
- Rappel du contexte et des objectifs,
- Les fiches espèces,
- Description des protocoles,
- Description des photographies idéales pour vous aider à déterminer un papillon,
- Description des outils de saisie et de centralisation des données,
- Fiches de terrain,
- Journées de lancement et formations,
- Conseils pour organiser une sortie dans le cadre de l'Atlas (équipement et mesures de sécurité, le matériel

1 https://carnetsnatures.fr/volume4/Phyllomorpha-laciniata_Cochard-Maurel.pdf

du (presque) parfait lépidoptériste).

Une formation aura lieu samedi 24 juillet sur le secteur de l'Etang de Lers. Enfin une soirée en fin de saison nous permettra de faire le bilan et de déterminer des photos autour d'un repas partagé.

Personnes contact liées à l'Atlas :

- Florine Hadjadj :

florine.h@

ariegenature.fr

- Alexis Calard :

alexis.c@

ariegenature.fr

(05 61 65 90 22)

- Ambre Luczynski :

ambre.l@

ariegenature.fr

(05 61 65 80 54).



Alexis Calard

Première mention de *Phyllomorpha laciniata*

Au cours d'un suivi botanique sur le site CEN conventionné de Vaychis, nous avons remarqué la punaise *Phyllomorpha laciniata*, qui peuple principalement les milieux secs du pourtour méditerranéen. Si l'espèce a également été signalée récemment en Haute-Garonne par Cochard & Maurel ¹, il s'agirait de la première mention ariégeoise pour cette espèce thermophile visiblement associée aux *Scleranthus*.

Particularité de cette punaise : les femelles pondent sur le dos des mâles. L'individu observé à Vaychis était en charge d'un œuf.

Matthias Lee
& Cécile Brousseau

Phyllomorpha laciniata, C. Brousseau





Vie de l'association

Petits retours sur les formations proposées aux bénévoles

Ce premier semestre 2021, l'ANA-CEN Ariège a proposé six formations à ses bénévoles : 2 formations pour le groupe ornitho (sur la reconnaissance des oiseaux au chant et sur l'identification des oiseaux de montagne), 2 formations pour le groupe botanique (sur l'identification des graminées et des orchidacées), 1 formation sur la gestion de la photothèque et 1 sur l'animation des stands de l'association.

Formation sur les orchidacées

Ces deux journées des 3 et 15 juin, animées par Catherine Mahyeux, s'adressaient à des personnes novices dans la reconnaissance des orchidacées. Elles se sont déroulées sur le terrain, sur 2 sites différents.

1^{re} journée : Reconnaissance des lieux. L'attention, le sens de l'observation et la connaissance intuitive mis en action, une dizaine d'orchidacées différentes sont repérées. Chaque participant·e en choisit trois sans les indiquer aux autres, 1- observation, de loin, de près et à la loupe, on décrit ce que l'on voit, ce que l'on ressent avec son propre vocabulaire.

2- dessin d'ensemble et en détails précis.
3- chacun lit son observation, elle doit permettre à la formatrice de deviner l'espèce décrite, ce qu'elle réussit à notre grande satisfaction et démontre la justesse de sa pédagogie !
4- Apprentissages de base nécessaires pour la suite.

2^{de} journée : Même processus mais utilisation d'un vocabulaire plus approprié dans nos descriptions. L'après-midi studieuse est consacrée à l'identification des orchidacées à l'aide des flores et à l'utilisation de la clef des genres, etc.

Conclusion : nous avons passé deux belles et passionnantes journées dans le monde des orchidacées. Merci Catherine.

Orchis brûlé, O. Buisson

Sur les 13 espèces rencontrées, nous en retiendrons plus particulièrement 5 :

Neottinea ustulata (L.)
Bateman, *Pridgeon* et
Chase, Orchis brûlé ;
Neottia ovata (L.) *Bluff*
.et Fing., Listère à
feuilles ovales ;
Serapias vomeracea

(*Brum.*) *Briq.*, Sérapias à labelle allongé ; *Anacamptis fragrans* (*Pollini*) *Bateman*, Orchis à odeur de vanille et *Ophrys apifera* *Huds.*, l'Ophrys abeille.

Paul Alamy

Formation à l'animation de stand

Samedi 22 mai dernier, 4 bénévoles du groupe " vie associative " motivé·es pour intégrer l'équipe stand de l'ANA-CEN Ariège m'ont retrouvée à Alzen ! Après un rapide tour de table, chacun a pris connaissance du " Guide pratique du bénévole " pour avoir une présentation synthétique de l'association, connaître le message et les différents outils à amener et animer sur le stand.

Puis nous avons monté le stand devant les bureaux en échangeant sur les outils et en partageant nos idées sur les diverses techniques d'animation.

Les participant·es se sont ensuite livrés·es à des petites mises en situation pour mettre en pratique ledites techniques. C'est alors que Monsieur le Maire d'Alzen nous a fait le plaisir de passer dans les parages et a offert aux bénévoles une belle occasion de s'entraîner !

Merci à Sophie, Véronique, Pauline et Christophe pour leur participation ! Nous nous retrouverons très vite cet été pour l'animation des stands de l'ANA-CEN Ariège, *in situ*. Si vous souhaitez intégrer " l'équipe stand " n'hésitez pas à me contacter : ambre.l@ariegenature.fr. A très vite !

Ambre Luczynski



Stand de l'ANA-CEN Ariège, l. Ottria



Une Assemblée générale, sous le signe de la convivialité

Le samedi 12 juin dernier, nous avons eu le plaisir de nous retrouver en présentiel dans la salle polyvalente de Serres-sur-Arget, pour tenir notre Assemblée générale ordinaire de l'année 2020. C'était pour beaucoup l'occasion de revoir des visages (même masqués) trop longtemps confinés.

Au moment de l'élection du Conseil d'administration, nous avons eu l'heureuse surprise de compter 6 nouvelles et nouveaux candidat-es, bénévoles de l'association. Nous remercions Sylvie Baby, Sophie Esnault, Julien Garric, Sarah Lorion, Christophe Massiera et Corelia Pratz, pour leur engagement. Oriane Vezian sera également " invitée " au Conseil d'administration pour l'année à venir, en attendant d'être candidate.

Nous remercions enfin chaleureusement Daniel Claeys, Hervé Duval et Catherine Mahyeux, qui ne se représentent pas au Conseil d'administration, pour leur longue implication à nos côtés et leur souhaitons une belle continuation pour leurs prochaines aventures.

Le rapport d'activités de l'année écoulée vous sera envoyé prochainement par courrier et sera téléchargeable sur le site de l'association.

Carole Herscovici

Donner la parole à...



Les ingrédients de base étaient simples : un peu de temps libre, une formation de documentaliste et un goût prononcé pour la protection du monde vivant, additionnés du désir d'apporter un soutien concret à une association.

Après plusieurs sorties avec les naturalistes de l'ANA-CEN Ariège et le groupe ornitho, l'idée s'est imposée d'elle-même : aider l'association à informatiser son centre de ressources, le mettre en valeur pour l'équipe et pour un public plus large ensuite, au moyen d'un portail sur internet. Le projet, qui a réellement démarré début 2021, doit s'adapter aux contraintes sanitaires actuelles, mais sera certainement l'occasion de créer un groupe de volontaires prêts à se plonger dans les livres d'identification, brochures sur la préservation des espèces, études de terrain ou rapports de toutes sortes !



Un nouvel animateur au Groupe Botanique !

Adhérent de l'ANA-CEN Ariège depuis 2019, celles et ceux qui m'ont croisé lors d'une sortie se rappelleront sûrement de moi si je vous dis mon prénom qui est Christophe, avec l'association de plantes sauvages comestibles.

Aujourd'hui j'ai souhaité m'impliquer plus activement dans le groupe Botanique. Nous pourrions discuter un peu plus lors des rencontres, mais voici déjà quelques éléments de mon monde végétal : actuellement étudiant en herboristerie phytothérapie, avec un grand intérêt pour les plantes médicinales, la botanique, la flore endémique, je suis également passionné par les phanérogames comestibles cultivés et sauvages. J'expérimente et cultive depuis l'enfance de nombreux végétaux tant locaux que plus exotiques.

La suite de Catherine Mahyeux n'est pas facile à prendre mais avec Cécile Brousseau, nous allons essayer de proposer quelques séances sur le terrain ou en salle, en plus des formations sur les Poacées et les Orchidées. Quelques dates vont bientôt être proposées en ce sens.

N'oubliez pas non plus d'utiliser la mailing liste " bota@ariegenature.fr " pour partager avec le groupe vos différentes découvertes ou vos problèmes de détermination.

A bientôt sur le terrain pour quelques prospections et identifications de plantes.

Christophe Massiera

Sophie Esnault,
Administratrice et
Bénévole Centre
de Ressources





Brèves ariégeoises

Quelques découvertes botaniques ariégeoises de début de saison 2021

Une saison botanique 2021 de bonne augure car dès le mois d'avril ont été observées deux nouveautés pour la flore ariégeoise. Tout d'abord le Saxifrage à longues feuilles (*Saxifraga longifolia*) au Mas d'Azil, cette espèce rupicole était jusqu'à présent connue du versant sud des Pyrénées et des Hautes-Pyrénées ; la voilà notée maintenant dans le Plantaurel, dans les falaises calcaires orientées au Nord du Mas-d'Azil.



Carte de répartition de *S. longifolia*
(source : <http://atlasflorapyrenaea.eu>)

Quelques jours après, Julien Canet nous faisait part de sa superbe découverte, le scoop de l'année : *Orchis conica* (ou *Neotinea conica*) à Soula ! Il s'agit de la première mention pour l'Ariège de cette orchidée particulièrement rare, observée classiquement dans les Pyrénées Orientales et l'Aude. Ces découvertes faites dans des secteurs pourtant souvent parcourus par les naturalistes de tout poil aiguissent la curiosité et ouvrent tout un champ de possibles. Alors à nos loupes et ouvrages de détermination !

Elle aussi, on pensait bien la connaître, et pourtant... et pourtant 2 nouvelles stations de Jacinthe de Rome (*Bellevalia romana*) ont été découvertes fin avril à Sainte-Croix-Volvestre et Audinac, bien loin des secteurs déjà connus dans la vallée de la Lèze, au Mas-d'Azil et aux alentours de la Bastide-de-Bousignac/Lagarde.

Immédiatement, la machine "conservatoire d'espaces naturels" s'est mise en marche pour cette espèce protégée : recherche foncière, prise de contact avec les propriétaires et gestionnaires pour les informer de la

Orchis conica, J. Canet



présence de cette espèce remarquable chez eux et discuter ensemble des pratiques favorables à l'espèce.

Comme le disait Christian Maugé, les plantes ne lisent pas les flores, et c'est ce qui rend leur étude passionnante et prenante. Cela souligne également l'importance des réseaux d'observateur·rices et de la diffusion des données. C'est donc l'occasion de rappeler l'existence du groupe botanique de l'association (bota@ariegenature.fr, cf : article de ce bulletin en page 5) et de notre base de données en ligne (<http://saisie.ariegenature.fr/>) qui contribuent à l'amélioration des connaissances sur la flore et à sa conservation en Ariège.



Rosette de *S. longifolia*, C. Brousseau

Cécile Brousseau

Les observations ornithologiques remarquables du printemps 2021

Encore un beau printemps pour l'ornithologie ariégeoise ! Une météo favorable, des observateur·rices aux aguets et surtout une belle saison pour les migrants rares et occasionnels nous invitent à dresser la liste des observations remarquables du printemps 2021 (mention FF = Faune-France).

Si des observations sont manquantes, n'hésitez pas à les adresser par mail à thomas.c@ariegenature.fr.

- **Blongios nain** (*Ixobrychus minutus*) – 1 individu à Mazères le 15 mai 2021 (G. Thomas, FF) ; 1 individu à Mazères le 16 mai 2021 (L. Donin, FF) ; 1 individu à Mazères le 30 mai 2021 (L. Hacquin, FF).
- **Crabier chevelu** (*Ardeola ralloides*) – 1 individu à Mazères du 18 au 19 juin 2021 (J-F. Bousquet, C. Ramos et G. Thomas, FF).
- **Spatule blanche** (*Platalea leucorodia*) – 1 individu à Mazères le 13 mai 2021 (G. Thomas, FF) ; 1 individu à Mazères le 21 mai 2021 (B. Van Der Veen, FF) ; 1 individu à Mazères le 24 mai 2021 (M. Soum, FF).



- **Busard pâle** (*Circus macrourus*) – 1 individu à Bonac-Irazein le 20 mai 2021 (A. Wentworth, FF).

- **Aigle ibérique** (*Aquila adalberti*) – 1 individu à Verdun le 24 mars 2021 (A. Wentworth, FF).

- **Faucon kobez** (*Falco vespertinus*) – 1 individu

à Montaut le 1^{er} mai 2021 (A. Wentworth, FF) ; 1 individu à Montaut le 2 mai 2021 (O. Buisson, FF).

Faucon kobez, O. Buisson



- **Bécasseau de Temminck** (*Calidris temminckii*) – 6 individus à Mazères le 6 mai 2021 (X. Rozec, FF).

- **Alouette calandrelle** (*Calandrella brachydactyla*) – 7 individus à Soueix-Rogalle le 30 avril 2021 (L. Larvol, FF) ; >10 individus à Soueix-Rogalle le 1^{er} mai 2021 (L. Larvol et F. Layrol, FF) ; 8 individus à Soueix-Rogalle le 2 mai 2021 (F. Layrol, FF).

- **Pipit à gorge rousse** (*Anthus cervinus*) – 1 individu à Montaut le 30 avril 2021 (T. Cuypers, FF) ; 1 individu le 2 mai 2021 à Montaut (T. Guillosson).

- **Rousserolle turdoïde** (*Acrocephalus arundinaceus*) – 1 individu à Mazères le 2 mai 2021 (C. Ramos, FF) ; 1 individu à Mazères le 18 juin 2021 (J-F. Bousquet, FF).

- **Pouillot ibérique** (*Phylloscopus ibericus*) – 1 individu le 3 juin 2021 à Montferrier (L. Hacquin, FF).

- **Etourneau roselin** (*Pastor roseus*) – >15 individus à Arvigna le 31 mai 2021 (L. Hacquin, FF) ; 13 individus à Tarascon-sur-Ariège le 31 mai 2021 (S. Bertone, FF) ; 1 puis 2 individus à Bousenac respectivement le 1^{er} juin 2021 et le 3 juin 2021 (A. Bertrand, FF).

- **Bruant ortolan** (*Emberiza hortulana*) – 1 individu à Mirepoix le 28 avril 2021 (S. Baby, FF) ; 1 individu à Montaut le 3 mai 2021 (O. Buisson, FF).

Thomas Cuypers

Une nouvelle espèce de lépidoptère pour le département de l'Ariège

25 juillet 2020, cirque de Cagateille. Sacs à dos chargés, nous sommes parés pour passer la nuit à la cabane de Turguilla à 2080 m d'altitude, au milieu des bouquetins ibériques. Après un coucher de soleil flamboyant, nous installons notre lampe à émission UV. Ce soir-là, peu de papillons viennent à la lumière : une dizaine d'individus pour 8 espèces.

Une nous intéresse particulièrement, il s'agit d'un individu de *Colostygia aqueata*, la Cidarie glauque. Cette observation constitue la première mention pour l'Ariège de cette espèce montagnarde, à la répartition rare et localisée dans les massifs alpins et pyrénéens jusqu'à plus de 2500 m d'altitude. Elle fréquente les pelouses sommitales, sa chenille se développant sur *Bartsia alpina*. Sa présence n'a rien de fantaisiste puisqu'elle était connue des autres départements du massif. La deuxième mention ne s'est d'ailleurs pas fait attendre avec un autre individu au Col de pause le 26 août 2020.

Vu la faible prospection pour les lépidoptères nocturnes en montagne, de nouvelles trouvailles ne sont pas à exclure, bien au contraire !

Lilian Hacquin



Colostygia aqueata, L. Hacquin



Gestion

Deux nouvelles acquisitions de sites conservatoires de milieux humides, à forts enjeux naturalistes

Poursuivant un de ses objectifs phares fondé sur la maîtrise foncière et d'usage, l'ANA-CEN Ariège a acquis en ce début d'année deux nouveaux sites conservatoires de milieux humides, possédant des intérêts naturalistes multiples : des bois alluviaux sur la commune de Rieucros et un site de tufière en bordure de la Cascade de la Turasse, à Roquefort-les-Cascades.

Acquisition de tufière, en bordure de la cascade de la Turasse

Les Cascades de la Turasse sont un ensemble de cascades naturelles situées au pied du versant nord du Plantaurel, sur la commune de Roquefort-les-Cascades.



Parcelle de bois à proximité des Cascades de la Turasse, C. Brousseau

Les chutes sont alimentées par diverses résurgences karstiques. Elles accueillent des communautés muscinales qui ont produit une structure rare et très fragile : une tufière (calcaire pulvérulent et friable). Ces impressionnantes concrétions de tuf sous forme de travertins, cascades et vasques accueillent des communautés bryophytiques qui sont prioritaires au sens de la directive habitat : " Sources pétrifiantes avec formation de travertins (Cratoneurion). 7220 * ".

C'est un des sites les plus importants de ce type connu en Ariège.

Un cortège bryophytique d'une quinzaine d'espèces caractéristiques a été recensé.

Les sources pétrifiantes sont caractérisées par des équilibres multiples qui en font des systèmes d'une grande sensibilité écologique : équilibres hydro-chimique biologique et hydrologique. L'alimentation en eau est un facteur de richesse floristique, bryophytique et fonctionnelle. L'ensemble des processus d'accumulation carbonatée repose sur l'abondance et la qualité de cette ressource.

De plus, deux autres habitats d'intérêt sont présents en bordure immédiate des sources pétrifiantes. Ce sont les hêtraies calcicoles et de forêts de pentes et de ravins à tilleuls (respectivement 9150 et 9180 classification des habitats CORINE biotopes).

Ce site fait partie des cibles de la stratégie conservatoire de l'ANA-CEN Ariège compte tenu de la rareté de ce milieu en Ariège et des pressions liées à la fréquentation touristique des lieux. Au printemps 2021, notre partenariat avec l'antenne ariégeoise de la SAFER Occitanie, initié sur ce site à l'été 2020, a permis l'acquisition d'un peu plus de 3 ha à proximité des cascades.

Nous avons depuis débuté de premiers inventaires naturalistes sur les parcelles acquises et " rencontré " lors d'une visio-conférence les élus de Roquefort-les-Cascades, très attachés à l'attractivité de leurs cascades, levier de développement économique. De nouvelles discussions sont à prévoir pour avancer vers une meilleure préservation des milieux fragiles du site face à une fréquentation nombreuse, notamment post-confinement.

Stéphane Grochowski

Bois alluviaux ou " breilhs " de l'Hers, T. Cuypers





Acquisition de bois alluviaux sur la commune de Rieucros

Les boisements alluviaux de l'Hers (« breilhs ») possèdent des intérêts naturalistes multiples, ils sont particulièrement développés sur le secteur médian de la rivière entre Moulin-Neuf et Saint-Amadou où l'Hers présente une forte mobilité de son lit mineur.

L'ensemble de ces boisements est classé au titre de la Directive Natura 2000 Habitat, Faune, Flore et en zone Znieff. Ils présentent des enjeux liés à la fois à la biodiversité et à la fonctionnalité du cours d'eau, notamment dans un contexte de pression liée à l'exploitation de la ressource bois-énergie. Ce site est localisé sur la commune de Rieucros en rive gauche de l'Hers avant sa confluence avec le ruisseau de la Tuilerie. Il est inclus dans un ensemble forestier d'environ 16 ha et correspond à une parcelle d'un peu moins de 2 ha.

Cette acquisition poursuit notre présence sur cette partie de l'Hers entre Moulin-Neuf et Vals/Saint-Amadou et nous permet de réaliser une animation foncière

et territoriale en lien avec le Syndicat de Bassin du Grand Hers et la Communauté de Communes du Pays de Mirepoix. Des conventions sont d'ailleurs à l'étude avec d'autres propriétaires du linéaire de l'Hers.

Stéphane Grochowski



Carte : Localisation de la parcelle de Rieucros

La ruée vers l'ORE

Mercredi 14 avril, a eu lieu la signature de la première Obligation Réelle Environnementale (ORE) en Ariège ayant pour objectif la conservation de la biodiversité des milieux et des sols d'un site de 6 ha sur la commune de Ville-neuve-du-Latou pour 99 ans !

Félicitations à Séverine Lascombe, paysanne en agriculture biologique et à son conjoint, propriétaires du site pour leur détermination à toute épreuve (<https://www.facebook.com/seve.lascombe>). Merci à eux et à la Fédération des CEN pour l'accompagnement !

Vous trouverez quelques compléments d'informations sur notre site internet.

Alexis Calard

Alexis Calard,
Coordinateur de la
gestion conservatoire



J-M. Dramard, S. Lascombe, son conjoint et A Calard



Dossier spécial



Accueillir la biodiversité



Dans le cadre de l'accompagnement des communes qui se présentent au concours Villes et villages fleuris, l'ANA-CEN Ariège (en partenariat avec le Conseil départemental et le CAUE) a rédigé un document donnant des clés pour permettre aux municipalités de mieux prendre en compte la biodiversité.

Un plan pour partir et zoomer sur de

Ce livret permet de montrer comment favoriser la biodiversité à travers de nombreux exemples, en mettant en évidence les bienfaits ou services rendus par la nature (services écosystémiques), tant pour le niveau environnemental, que social et économique pour les communes.



POURQUOI FAVORISER LA BIODIVERSITÉ SUR SA COMMUNE ?

La biodiversité recouvre l'ensemble des milieux naturels et des formes de vie ainsi que toutes les relations qui existent entre les organismes qui les composent et leurs milieux de vie. La favoriser est un enjeu local et global qui est pris en compte au niveau mondial (convention sur la diversité biologique) et qui se concrétise en France dans la stratégie nationale pour la biodiversité, étayée par plusieurs lois : Grenelle II (2000), Labbé (2014) et transition énergétique pour la croissance verte (2015, interdiction des pesticides dès 2017 dans les espaces publics), biodiversité et paysage (2016, dates pour tailler les haies...), lutte contre le gaspillage (2020, interdiction de brûler les biodéchets).

Ces politiques deviennent centrales pour les communes. En effet, celles-ci concentrent une mosaïque d'espaces qui accueille autant de milieux diversifiés propices au développement de la biodiversité. Ils constituent des écosystèmes dont les bienfaits pour l'humain sont appelés **services rendus par la nature** ou **services écosystémiques** et se déclinent selon trois axes :





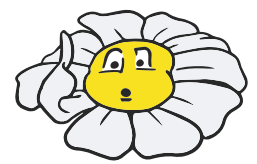
té sur sa commune



Quatre fiches techniques sont proposées avec une approche par entité paysagère gérée par les communes : le bâti, les milieux aquatiques, les espaces verts non boisés (parcs, jardins, massifs floraux...) et les espaces périphériques (bosquets, prairies, friches, bords de route, cimetières, ronds-points...).

du paysage général
s milieux précis

D'ARIZÈGE : QUOI ? OÙ ? COMMENT ? POURQUOI ?



Chaque fiche précise quelles actions peuvent être menées simplement et donne quelques exemples d'impacts sur la faune ou la flore. Nous avons insisté sur les nombreux avantages à utiliser des espèces locales, adaptées et rustiques pour la (re)végétalisation et sur l'importance de laisser des zones où les espèces spontanées pourront se développer, offrant ainsi un refuge à beaucoup d'autres et augmentant la résilience des milieux. Cela permettra de faciliter la transition naturelle des cortèges d'espèces dans un contexte de changement climatique.

Ces fiches pourront être complétées par la suite par des fiches techniques spécifiques.

Le document est téléchargeable à partir de notre site : [Accompagner/Accueillir la biodiversité sur sa commune](#)

Julien Vergne

Descriptions des milieux, des enjeux et des services rendus

Des informations chiffrées et des points de vigilance à avoir

Des exemples d'actions concrètes

Des liens vers des documents techniques

Des exemples d'espèces





Education à l'environnement



Les animations de l'été de la RNR du massif du Saint-Barthélémy : c'est parti !

Cet été encore, la communauté de communes du Pays d'Olmes dynamise fortement le territoire en partenariat avec la réserve et bien d'autres acteurs locaux.

Fête de la montagne

Le projet de classement Opération Grand Site de France (OGS) constitue une identité, qui fédère les partenaires. Dans ce cadre un programme d'animations " fête de la montagne " a débuté en juin par la Fête de la transhumance et se poursuivra tout l'été.

La première sortie s'est déroulée le 7 juin lors de la montée en estive des vaches qui, cheminant vers l'Aston, ont traversé le massif de Tabé. Les randonneur-euses ont accompagné les troupeaux depuis Fougax-et-Barrineuf jusqu'à Pratmau (dans la réserve naturelle), pour un repos et surtout un repas bien mérité. Le groupe d'éleveur-euses et bénévoles ont partagé un récital de chants traditionnels qui a joyeusement ambiancé ce moment de convivialité montagnarde. Les participant-es sont ensuite redescendu-es tandis que le troupeau et ses gardiens continuaient leur route vers les estives de l'Aston.

Le samedi 10 juin s'est tenu à Montségur un marché suivi d'un concert de chants occitans. L'ambiance et le succès de ces moments partagés augurent un bel été, à la programmation bien remplie. Profitez-en.

Festi'flora à Montségur

Le **festival Festi'flora** s'est tenu le week-end du 20 juin à Montségur dans le cadre du programme transfrontalier Floralab visant à valoriser la splendeur de la flore de l'Est des Pyrénées. Si le porteur du projet POCTEFA Floralab est la Fédération des Réserves Naturelles Catalanes, pour l'Ariège, l'événement était organisé par l'ANA-CEN Ariège avec l'aide de la commune de Montségur.

Transhumance, T. Cuvillier



Des photos d'une vingtaine d'espèces ont été affichées dans le village et un petit jeu de piste a été conçu pour permettre aux visiteur-euses d'aller à leur découverte. Le vendredi a été dédié à l'accueil des scolaires, puis diverses animations autour de la flore ont eu lieu le samedi et le dimanche.

La qualité des interventions (notamment Catherine Mahyeux) et la réactivité de toutes et tous ont permis de riches moments d'échanges et de découvertes autour du patrimoine immense que constitue la flore pyrénéenne, et ce malgré une météo capricieuse dimanche matin.

Animer autour de la flore à l'abri, il y a de quoi faire aussi !

Sortie Festi'flora, RNR



Retrouvez le programme des animations proposées par la réserve sur le territoire de " l'Opération Grand Site de France " sur le site internet de la CCPO et sur ce lien : <https://fr.calameo.com/read/002248716ac1bfc6c04a1>

Xavier Pasquier

Animations " Trame sombre " pour les enfants

Cette année, l'ANA-CEN Ariège propose des animations à destination des écoles pour découvrir le monde de la nuit. À travers ces animations, les enfants sont invités à découvrir la trame sombre qui s'inscrit dans le cadre de la Trame Verte et Bleue, une stratégie portée par les Comités régionaux de la biodiversité.



Sortie trame sombre, A. Luczynski

Ce programme d'animation compte 3 étapes.

Les enfants sont d'abord sensibilisés à la biodiversité active la nuit, aux besoins, aux déplacements et aux adaptations des animaux. Puis ils sont invités à réfléchir aux problématiques liées à la pollution lumineuse.

Dans un second temps une sortie est organisée pour découvrir plus en détails la chauve-souris afin de mettre en lumière ce mammifère atypique.

Enfin, pour finir, les enfants sont invités à réfléchir aux problèmes liés aux déplacements des animaux la nuit et aux solutions qu'il est possible d'apporter.

Guillaume Bonnin

L'expo photo " J'habite une forêt " et la bande son créée par les enfants ont été présentées au Ti'stival, le festival familial organisé par l'association Arcade et qui accueillait cette année 200 personnes.

Une belle façon de valoriser le travail des enfants ! Ces créations sonores ont été réalisées dans le cadre du programme de sensibilisation à la biodiversité sonore, mené par l'ANA-CEN Ariège et soutenu par la région Occitanie et la Banque Populaire du Sud.



A l'écoute de l'environnement, S. Geffroy

Pour plus d'informations sur le projet et comment devenir " guetteur-se de son ", contactez moi par mail sabrina.g@ariegenature.fr.

Sabrina Geffroy

Et si l'arbre entendait ?

Des ateliers d'initiation à l'écoute de notre environnement ont permis aux enfants de la classe de CM1 et CM2 de l'école d'Alzen d'ouvrir leurs oreilles aux sons qui les entourent. Au cours des 4 séances, les enfants ont pu explorer l'arboretum autour de leur école, de manière sensible. Ils ont appris à utiliser un enregistreur numérique, ont rédigé un texte sur " leur arbre " et ont ensuite cherché à enregistrer des sons pour " bruiteur " ce texte (le vent, les gouttes d'eau, bruits d'animaux...). Nous avons mixé les différents éléments pour construire ce " Voyage sonore autour d'un arbre ".

Les enfants ont été emballés par la prise de son et l'utilisation des petits amplificateurs. Ils ont également découvert des notions comme celle de paysage sonore, participer à un quizz de reconnaissance des sons des animaux ariégeois...

En parallèle, l'école participait à un projet photographique avec l'Association Autres directions et son bus culturel.

Formation des Accompagnateurs en moyenne montagne

Depuis le printemps 2020, nous intervenons sur la formation qui prépare au diplôme d'Etat d'AMM (Accompagnateur en moyenne montagne). Depuis l'année dernière, le CREPS de Toulouse a mis en place une version pyrénéenne de cette formation nationale.

Notre modeste contribution porte sur la connaissance de la flore et de la faune en milieu montagnard, les spécificités naturalistes pyrénéennes ainsi que sur les méthodes pédagogiques pour permettre à ces futurs AMM d'être de meilleurs interprètes de leurs montagnes.

Julien Vergne



Accompagnement des territoires

L'Atlas de la Biodiversité Communale (ABC) Portes d'Ariège Pyrénées va débiter !

En tant que premier établissement public de coopération intercommunale (EPCI) du département, une responsabilité particulière est portée par la Communauté de Communes des Portes d'Ariège Pyrénées (CCPAP) en matière d'exemplarité dans la prise en compte de la biodiversité. Notamment à travers sa labellisation TEN – Territoires Engagés pour la Nature depuis novembre 2019.

Pour cela, elle s'est engagée à mener 3 actions en faveur de la biodiversité, dont l'axe 2 " connaître, informer et éduquer sur la biodiversité " à travers la réalisation d'un Atlas de la Biodiversité Communale (ABC) sur son territoire d'ici 2022.

Dans ce cadre un projet ABC financé par l'OFB débute à partir du mois de juillet et se déroulera sur 2 années. Des animations seront programmées à l'échelle de la communauté de communes et des inventaires faune/flore seront réalisés sur les communes de Mazères, Unzent, Pamiers, Le Carlarret, Brie et Saverdun. Ce secteur situé en plaine et piémont des Pyrénées est constitué en majorité de milieux agricoles cultivés. Peu étudié, il présente des espaces divers (milieux boisés, ouverts, bocagers et humides) et un cortège d'espèces de milieux agricoles menacées tels que les oiseaux, les chauve-souris et les insectes (papillons, libellules, abeilles, etc.).

Cet ABC portera sur l'amélioration des connaissances des cortèges d'espèces de milieu agricole cultivé de la plaine et coteaux de l'Ariège, notamment sur les habitats connexes aux cultures céréalières, éléments fixes du paysage.

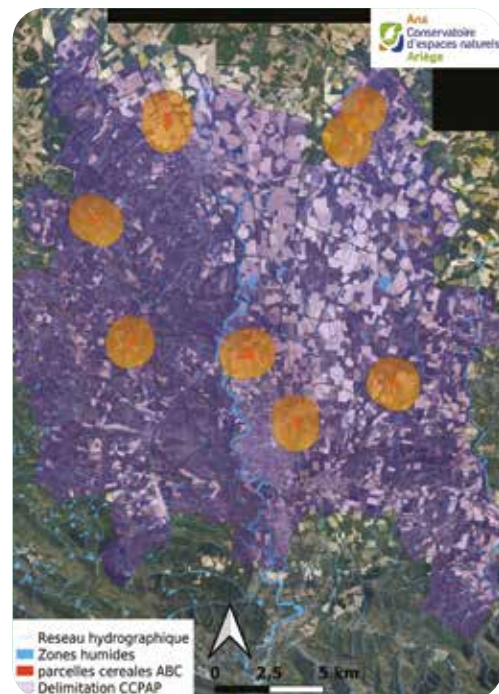
Ainsi, un premier volet sera consacré à l'amélioration des connaissances de la biodiversité présente dans les milieux agricoles. En ce sens, la trame jaune et la trame sombre seront étudiées.

Le second volet de ce projet concernera la partie valorisation de l'étude et sensibilisation des acteurs du territoire.

Le projet ABC est piloté par la Communauté de communes, en partenariat avec l'ANA-CEN Ariège qui l'assiste, en tant que partenaire privilégié, sur le volet technique du projet : inventaires, animations, accompagnement du territoire.

- Action 1 : Améliorer les connaissances des cortèges d'es-

pèces présents dans les biotopes de plaine et coteaux agricoles peu étudiés à ce jour. Elle permettra d'apporter des informations sur les espèces présentes en plaine et coteaux agricoles et d'évaluer la potentielle différence de biotope et biocénose entre les milieux étudiés.



Carte du secteur de l'ABC Portes d'Ariège Pyrénées

- Action 2 : Améliorer les connaissances de l'impact de la pollution lumineuse sur les chauve-souris et insectes utilisant les corridors écologiques à proximité de milieux agricoles (ex : haie éclairée). Cette action apportera des éléments nouveaux sur les éventuels impacts de la pollution lumineuse sur les milieux naturels péri-urbains au travers d'inventaires des chauve-souris notamment.

Les données seront ensuite valorisées à l'aide d'une synthèse cartographique des enjeux de biodiversité du territoire étudié ainsi qu'une cartographie des occupations du sol.

Pauline Levenard



Bombyle, J. Vergne



L'alphabet du botaniste

O comme Orchidacées

Comme elle plait cette famille de fleurs... elle fait des adeptes même dans nos régions où elles sont peu représentées et de taille très modeste en comparaison avec les régions tropicales ou équatoriales ! Les fleurs de certaines espèces sont remarquables par leur forme étonnante, ressemblant pour certaines à des insectes (photo 1 : *Ophrys mouche*) ou des petits bonhommes (photo 2 : *Orchis singe*).

Etymologie

Orchidaceae : du grec orchis, "testicule"... et pourquoi donc ? Tout simplement, parce que leur racine est un tubercule qui ressemblerait à cette partie du corps humain.

Caractéristiques

La famille des Orchidaceae, une des plus riches familles végétales, compte plus de 20 000 espèces sauvages dans le monde entier. En France, elles sont réparties dans une vingtaine de genres.

Les fleurs sont composées de 6 divisions pétales : 3 sépales et 3 pétales, 2 pétales latéraux plus larges que les sépales, et 1 pétale inférieur plus développé, richement décoré, que l'on nomme "labelle".

Elles sont isolées ou réunies en grappe, épi ou panicule et entourées de bractées.

Les feuilles sont entières, sans pétiole, engainantes ou embrassantes, généralement alternes.

Les organes reproducteurs se trouvent dans une sorte de colonne appelée gynostème. En se posant sur le labelle de la fleur, les insectes sont en contact avec le gynostème et les "pollinies" (petits sacs contenant le pollen) peuvent se coller sur leur tête ou leur abdomen. En volant d'une plante à une autre, ils permettent ainsi la pollinisation.

De très nombreuses graines minuscules sont contenues dans une capsule. Mais elles sont si petites qu'elles n'ont pas la force nécessaire pour engendrer leur germination. Il leur fait l'aide d'un champignon "symbiote" pour permettre au germe de se développer.

A savoir

De nombreuses espèces d'orchidacées sont en voie de disparition ou sont menacées, particulièrement dans les régions tropicales en raison de la déforestation, mais également par la régression voire la disparition des pollinisateurs de ces fleurs (insectes, oiseaux, chauves-souris). Et aussi, par l'engouement de ces plantes et l'appât du gain de chasseurs d'orchidées qui n'hésitent pas à prélever illégalement des orchidées dans la nature... Pour exemple, à Singapour il y a 3 siècles, on dénombrait 226 espèces d'orchidées. Aujourd'hui, 178 de ces espèces sont considérées comme éteintes, et seulement 5 seraient encore communes.



Ophrys mouche, C. Mahyeux



Orchis singe, C. Mahyeux



Une équipe en mouvement

Un grand merci à la salariée Maia Echeverria et aux stagiaires Mélys Abadie, Lucie Pellet, Lionel Vergnenegre et Océane Vincent, pour leur belle implication à nos côtés. Nous leur souhaitons le meilleur pour la suite de leur parcours.

Ce premier semestre, nous avons accueilli avec plaisir au sein de l'équipe des salarié·es supplémentaires : Jérémy Chaigne, Lilian Hacquin, Florine Hadjadj et Anja Muller, ainsi que les volontaires du Service Civique : Nicolas Dunon, Martin Mussigmann, Laura Nowak et Carine Vicente. Nous leur souhaitons la bienvenue.

Nouvelles émissions de radio " De la puce à l'oreille "

Deux nouvelles émissions de radio de la série " De la puce à l'oreille " sur deux programmes botaniques suivis par l'ANA-CEN Ariège sur le département (Urbaflore et Messiflore) viennent compléter la série des 40 premières émissions de la série " De la puce à l'oreille ".



Pour les adhérent·es qui nous ont rejoints récemment, sachez que ces émissions de 20 mn consacrées à des thématiques "nature", pour découvrir des espèces, des milieux naturels et des projets de préservation en Ariège sont diffusées régulièrement sur les radios locales.

Vous pouvez les écouter sur Radio Transparence (93.7 Mhz), lundi à 17h30 et mercredi à 16h40 et sur Radio Oxygène FM (94.2 Mhz), mardi à 10h00, jeudi à 19h00 et samedi à 9h00. Sinon, elles sont toutes écoutables et téléchargeables sur notre site internet : <https://ariegenature.fr/emission-de-radio/> et très bientôt sur la chaîne youtube de Ana - Conservatoire d'espaces naturels Ariège. Belle écoute à toutes et tous !

Carole Herscovici



Contribution : Les rédacteur·rices des articles et l'équipe de l'ANA-CEN Ariège • **Maquette** : Cécile ZIMMER • **Coordination et mise en page** : Carole HERSCOVICI • **Dessins** : Julien VERGNE.

Editeur : Ana-Conservatoire d'espaces naturels Ariège • **Président** : Jean-Michel DRAMARD • L'ANA-CEN Ariège est labellisée Centre Permanent d'Initiatives pour l'Environnement.

Siège social : Vidallac 09240 ALZEN - Tél : 05.61.65.80.54 - Mail : ana@ariegenature.fr - Site : www.ariegenature.fr

Dépôt légal : Juillet 2021 • **ISSN** : 1953-0153 • **Tirage** : 550 exemplaires
Envoyé gratuitement aux adhérent·es. Disponible en PDF sur notre site Internet.

Impression : NOVA SCOP (Foix) Imprimé sur du papier issu des forêts gérées durablement

Publication réalisée grâce au concours financier de :

