

# Les posters « Brins d'Ariège » de l'ANA-CEN Ariège

Une collection de 22 posters en format 40 cm x 60 cm pour découvrir la richesse de la faune et de la flore ariégeoise

## TARIFS :

Non-adhérents ANA-CEN Ariège : 4€ le poster, 18€ les 5, 35€ les 10, 60€ la collection

Adhérents ANA-CEN Ariège : 2€ le poster, 10€ les 5, 20€ les 10, 38€ la collection



Ana  
Conservatoire  
d'espaces naturels  
Ariège



ARIÈGE

ANA-CEN Ariège

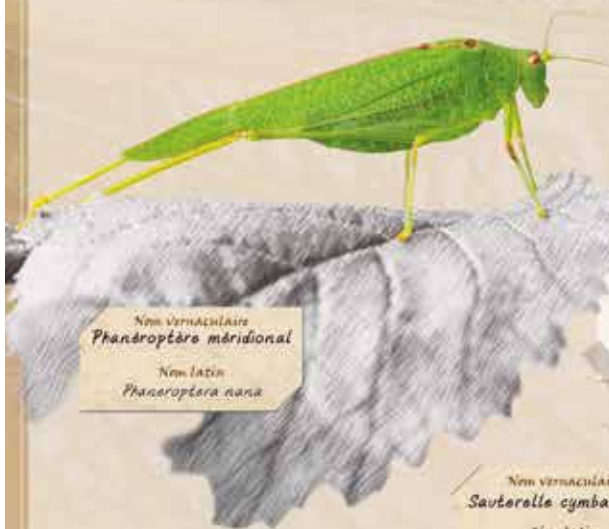
Maison de la Biodiversité

8 bis rue de Rouzaud, 09000 COS

☎ 05 61 65 80 54 ✉ ana@ariegenature.fr

# Brins d'Ariège...

## Quelques sauterelles



Nom vernaculaire  
**Phanéroptère méridional**  
Nom latin  
*Phaneroptera nana*



Nom vernaculaire  
**Phanéroptère lilasée**  
Nom latin  
*Tylopsis lilifolia*



Nom vernaculaire  
**Grande sauterelle verte**  
Nom latin  
*Tettigonia viridissima*



Nom vernaculaire  
**Ephippigère cardée**  
Nom latin  
*Uromenus rugosicollis*

Les sauterelles sont des Orthoptères (ailes droites, alignées avec le corps) comme les criquets et les grillons.

Elles appartiennent au groupe des Ensifères et se distinguent des criquets par leurs antennes longues et souples.

Ce sont essentiellement les mâles qui strident en frottant leurs ailes entre-elles. Les sons émis sont propres à chaque espèce. Beaucoup d'espèces se font entendre la nuit.



Nom vernaculaire  
**Sauterelle cymbalère**  
Nom latin  
*Tettigonia cantans*

Les sauterelles entendent par les pattes : leurs tympanes sont situés sur les tibias antérieurs. Beaucoup de sauterelles sont en partie carnivores. Comme leur nom ne l'indique pas, elles se déplacent essentiellement en marchant ou volant (sauf pour les espèces qui ont des ailes courtes, souvent en montagne). Elles ne sautent guère qu'en cas de nécessité.



Nom vernaculaire  
**Ephippigère gasconne**  
Nom latin  
*Callinercia ramburi*



Nom vernaculaire  
**Docticoïlle pyrénéenne**  
Nom latin  
*Metriopectera bugeossi*



Nom vernaculaire  
**Dectique verrucivore**  
Nom latin  
*Decticus verrucivorus*



Nom vernaculaire  
**Ruspole à tête de cône**  
Nom latin  
*Ruspolia nidicola*

# Brins d'Ariège...

## Quelques plantes messicoles

Les plantes messicoles (du latin *messi* "moisson" et *cola* "habitat") sont liées à la culture des céréales d'hiver (blé, orge, avoine ou seigle). Elles se rencontrent majoritairement dans les champs labourés, les vignes, les jachères ou les friches. Leur maintien dépend des pratiques culturales.

Sources d'inspiration des peintres et des poètes, les bleuets, coquelicots et autres adonis sont les messicoles les plus connues et les plus emblématiques. Mais elles souffrent d'être considérées comme des "mauvaises herbes" concurrentes des cultures. Pourtant, beaucoup sont peu gourmandes en nutriments et préfèrent les sols pauvres.

L'Ariège abrite encore de belles populations d'espèces protégées comme la Nigelle d'Espagne ou la Dauphinelle de Verdun. Mais avec l'intensification des pratiques agricoles, tout ce discret cortège des compagnes des moissons a déserté peu à peu nos champs. Ainsi, on estime à ce jour que 18 des 87 espèces messicoles du territoire métropolitain sont menacées d'extinction, soit 1 espèce sur 5 !



Nom vernaculaire  
**Souci des champs**  
Nom latin  
*Calendula arvensis*



Nom vernaculaire  
**Bleuet des moissons**  
Nom latin  
*Cyanus segetum*



Nom vernaculaire  
**Miroir de Vénus**  
Nom latin  
*Lagotis speculum-veneris*



Nom vernaculaire  
**Gagée des champs**  
Nom latin  
*Gagea villosa*



Nom vernaculaire  
**Pavot argémone**  
Nom latin  
*Papaver argemone*



Nom vernaculaire  
**Grand Coquelicot**  
Nom latin  
*Papaver rhoeas*



Nom vernaculaire  
**Pensée des champs**  
Nom latin  
*Viola arvensis*



Nom vernaculaire  
**Dauphinelle de Verdun**  
Nom latin  
*Delphinium verdonense*



Nom vernaculaire  
**Nigelle d'Espagne**  
Nom latin  
*Nigella hispanica*



Nom vernaculaire  
**Nielle des blés**  
Nom latin  
*Agrostemma githago*



Nom vernaculaire  
**Adonis goutte-de-sang**  
Nom latin  
*Adonis annua*



# Brins d'Ariège...

## Quelques petites bêtes des forêts d'Ariège



Non vernaculaire  
**Scarabée rhinocéros européen**  
 Non latin  
*Dytiscus aeneus*



Non vernaculaire  
**Fourmi vagabonde**  
 Non latin  
*Camponotus ruginosus*



Non vernaculaire  
**Petit Paon de nuit**  
 Non latin  
*Sphinx ligustris*



Non vernaculaire  
**Lumbric commun**  
 Non latin  
*Lumbricus terrestris*

Parmi les organismes xylophages (se nourrissant de bois) qui jouent un rôle fondamental dans la régénération des forêts, on compte les larves de nombreux coléoptères. Les décomposeurs des feuilles et du bois mort qui jouent au recyclage de la matière, comme les collemboles, ont un rôle essentiel pour la fixation de CO<sub>2</sub> dans le sol. La présence et la conservation du bois mort in situ est nécessaire à la bonne santé d'une forêt ! C'est une réserve de matière qui pourra servir à nouveau à tout l'écosystème forestier.

Espèce protégée



Non vernaculaire  
**Collembole**  
 Non latin  
*Isotoma medialis*

Les petites bêtes de la forêt ont toutes un rôle incontournable dans cet écosystème complexe. Par exemple, les fourmis des bois, souvent appelées "médecins de la forêt", protègent les arbres en limitant les populations de "ravageurs". Une fourmière capture plus de 30000 proies par jour. Les araignées participent également abondamment à cette régulation.



Non vernaculaire  
**Rosalie des Alpes**   
 Non latin  
*Rosalia alpina*



Non vernaculaire  
**Grand Capricorne**   
 Non latin  
*Cerambyx celtici*



Non vernaculaire  
**Araignée-loup**  
 Non latin  
*Dolomedes sp.*



Non vernaculaire  
**Facheux (ou Opilion)**  
 Non latin  
*Opiliones sp.*



Non vernaculaire  
**Grand Mars changeant**  
 Non latin  
*Apatura iris*



Non vernaculaire  
**Lucane cerf-volant**   
 Non latin  
*Lucanus cervus*



# Brins d'Ariège...

## Quelques mammifères des forêts d'Ariège

La forêt occupe environ 45% du territoire ariégeois. Depuis l'important exode rural du début du XXe siècle, elle augmenterait d'environ 2000 ha par an. Les populations de certains ongulés comme le chevreuil ou le sanglier se développent avec le retour de la forêt et l'absence de grands prédateurs capables de les réguler.



Non vernaculaire  
**Écureuil roux**  
Non latin  
*Sciurus vulgaris*



Non vernaculaire  
**Chevreuil d'Europe**  
Non latin  
*Capreolus capreolus*



Non vernaculaire  
**Cerf élaphe**  
Non latin  
*Cervus elaphus*



Non vernaculaire  
**Campagnol roussâtre**  
Non latin  
*Diplos gliosus*



Non vernaculaire  
**Murin de Bechstein**  
Non latin  
*Myotis bechsteinii*



Non vernaculaire  
**Matre des pins**  
Non latin  
*Martes martes*



Non vernaculaire  
**Ours brin**  
Non latin  
*Ursus arctos*



Non vernaculaire  
**Chat forestier**  
Non latin  
*Felis silvestris*

Les populations de mammifères forestiers se développent dès la fin de la dernière glaciation, en même temps que les arbres recouvrent notre continent. Chassés par les humains depuis la fin du Paléolithique, ils deviennent essentiellement nocturnes. Aujourd'hui la plupart d'entre eux fréquentent aussi les lisières ou les zones ouvertes et utilisent la forêt comme refuge, pour y dormir ou s'y déplacer.

**Espèce protégée**



Non vernaculaire  
**Sanglier**  
Non latin  
*Sus scrofa*



# Brins d'Ariège...

## Quelques orchidées communes du piémont

Les orchidées, du grec *orchis*, signifiant «testicules», tiennent leur nom de la forme des racines de certaines espèces. Ce sont des plantes relativement récentes dans l'histoire de la flore terrestre. Le département de l'Ariège, au carrefour de plusieurs influences bioclimatiques et présentant des milieux naturels variés, est un territoire propice à leur présence. A ce jour on y rencontre plus d'une soixantaine d'espèces.

La germination des orchidées est due à l'association obligatoire d'une graine et d'un champignon. Certaines espèces ont un mode de reproduction particulier. Elles sont pollinisées par pseudo-copulation : un insecte (le plus souvent une abeille) berné par le mimétisme de la plante, la prend pour une de ses congénères femelles. Les odeurs sécrétées par la fleur qui rappellent les phéromones des insectes, accentuent le leurre. Des cas d'autofécondation peuvent aussi être observés.

Non vernaculaire  
**Orchis grenouille**  
Non latin  
*Pseudorchis fimbriata*



Non vernaculaire  
**Orchis brûlé**  
Non latin  
*Orchis ustulata*



Non vernaculaire  
**Cephalanthère blanche**  
Non latin  
*Cephalanthus leucanthus*



Non vernaculaire  
**Orchis militaire**  
Non latin  
*Orchis militaris*



Non vernaculaire  
**Ophrys marée**  
Non latin  
*Ophrys insectifera*



Non vernaculaire  
**Ophrys bécasse**  
Non latin  
*Ophrys sphegodes*



Non vernaculaire  
**Orchis pourpre**  
Non latin  
*Orchis purpurea*



Non vernaculaire  
**Platanthère à 2 feuilles**  
Non latin  
*Platanthera bifolia*



Non vernaculaire  
**Serapias en soc**  
Non latin  
*Serapias vomeracea*



Non vernaculaire  
**Orchis bonfien**  
Non latin  
*Autumnalis morio*



Non vernaculaire  
**Ophrys petite araignée**  
Non latin  
*Ophrys araneola*



Non vernaculaire  
**Ophrys abeille**  
Non latin  
*Ophrys apifera*



Non vernaculaire  
**Homme-pendu**  
Non latin  
*Orchis satyriophora*



# Brins d'Ariège...

## Quelques poissons d'Ariège

**NON VERBICULATES**  
**Chétive**  
Nom latin: *Squalius cephalus*  
HABITATS: Ombre claire et rivières de plaine  
Taille-Poids: 50 à 100cm, 10cm max pour 4kg



**NON VERBICULATES**  
**Perche**  
Nom latin: *Perca fluviatilis*  
HABITATS: Vall et rivières de plaine  
Taille-Poids: 50 à 100cm, 10cm max pour 4kg



**NON VERBICULATES**  
**Anguille européenne**  
Nom latin: *Anguilla anguilla*  
HABITATS: Ombrière, rivières, ruisseaux, étangs  
Taille-Poids: 60 à 120cm, 10cm max pour 1kg



**NON VERBICULATES**  
**Carpe commune**  
Nom latin: *Cyprinus carpio*  
HABITATS: Étangs, lacs, rivières et marais de plaine  
Taille-Poids: 60 à 100cm, 10cm max pour 4kg



Leur statut de protection est variable. L'Anguille est aujourd'hui considérée comme en danger critique d'extinction, le Chabot, la Traite ou encore le Brochet sont également protégés ; toute destruction ou dégradation de leurs habitats et notamment de leurs lieux de reproduction sont strictement interdites. Enfin l'Ariège peut s'enorgueillir d'une espèce endémique, le Chabot des Pyrénées, *Cottus hispaniolensis*, présent uniquement dans le sud de Midi-Pyrénées.

**NON VERBICULATES**  
**Brochet**  
Nom latin: *Esox lucius*  
HABITATS: Étangs, lacs et rivières de plaine  
Taille-Poids: 50 à 100cm, 10cm max pour 4kg



**NON VERBICULATES**  
**Chabot des Pyrénées**  
Nom latin: *Cottus hispaniolensis*  
HABITATS: Rivières et ruisseaux froids et bien oxygénés  
Taille-Poids: 20 à 10cm, moins de 1kg



**NON VERBICULATES**  
**Barbeau fluviatile**  
Nom latin: *Squalius laietanus*  
HABITATS: Ombre claire, lacs, rivières  
Taille-Poids: 60 à 100cm, 10cm max pour 1kg



**NON VERBICULATES**  
**Alburne commun**  
Nom latin: *Alburnus alburnus*  
HABITATS: Rivières, ruisseaux et lacs d'altitude  
Taille-Poids: 20 à 10cm, moins de 1kg



Parmi les trente espèces de poissons qui peuplent les lacs, rivières et ruisseaux d'Ariège, on compte une majorité d'espèces d'eau vive. Difficiles à observer sous la surface, ces sentinelles d'eau douce sont de très bons indicateurs biologiques de la qualité des milieux aquatiques et jouent un rôle majeur dans leur bon fonctionnement.

**NON VERBICULATES**  
**Loche franche**  
Nom latin: *Leuciscus leuciscus*  
HABITATS: Rivières et ruisseaux  
Taille-Poids: 20 à 10cm, moins de 1kg



**NON VERBICULATES**  
**Traite commune**  
Nom latin: *Salmo trutta*  
HABITATS: Rivières, torrents et lacs d'altitude  
Taille-Poids: 60 à 100cm, 10cm max pour 4kg



**NON VERBICULATES**  
**Genjeu occitan**  
Nom latin: *Salmo gairdneri*  
HABITATS: Rivières et ruisseaux  
Taille-Poids: 20 à 10cm, moins de 1kg



# Brins d'Ariège...

## Quelques oiseaux des rivières d'Ariège



Non vernaculaire  
**Gaupier d'Europe**  
 Non latin  
*Nespe apudica*  
 Taille : 22 cm  
 Envergure : 44 à 48 cm

Si on peut y rencontrer des oiseaux d'eau stagnante, les rivières hébergent aussi des espèces plus caractéristiques, souvent vivement colorées et aux allures exotiques. Certains creusent leur nid dans les talus des berges sablonneuses, d'autres en construisent sous les ponts, dans les rochers ou les arbres. Quelques espèces vivent en colonies, parfois mixtes, repoussant ainsi plus facilement les prédateurs (couleuvres, vison, renard, chat...)



Non vernaculaire  
**Grande aigrette**  
 Non latin  
*Ardea alba*  
 Taille : 134 cm  
 Envergure : 167 à 200 cm

Les oiseaux d'eau trouvent leur nourriture dans l'eau, la vase ou sur les berges : plantes aquatiques, poissons, amphibiens, insectes, vers et crustacés. L'éclosion de leurs œufs correspond à la période des émergences massives d'insectes aquatiques. Le cécile plongeur déniche les larves d'insectes sous les rochers en marchant au fond de l'eau. Le Martin-pêcheur plonge sur ses proies depuis un affût.



Non vernaculaire  
**Bonscarle de Cetti**  
 Non latin  
*Cettia cetti*  
 Taille : 15 cm  
 Envergure : 24 cm

Non vernaculaire  
**Martin-pêcheur d'Europe**  
 Non latin  
*Alcedo atthis*  
 Taille : 11 cm  
 Envergure : 24 à 28 cm



Non vernaculaire  
**Canard colvert**  
 Non latin  
*Anas platyrhynchos*  
 Taille : 42 cm  
 Envergure : 78 à 90 cm



Non vernaculaire  
**Héron cendré**  
 Non latin  
*Ardea cinerea*  
 Taille : 91 cm  
 Envergure : 122 à 135 cm



Non vernaculaire  
**Hirondelle de rivage**  
 Non latin  
*Hirundo lunifrons*  
 Taille : 14 cm  
 Envergure : 30 cm



Non vernaculaire  
**Bergeschette des ruisseaux**  
 Non latin  
*Motacilla cinerea*  
 Taille : 20 cm  
 Envergure : 38 cm



Non vernaculaire  
**Cécile plongeur**  
 Non latin  
*Caecilia caesia*  
 Taille : 22 cm  
 Envergure : 27 à 30 cm



# Brins d'Ariège...

## Quelques oiseaux des lacs et étangs d'Ariège



Non vernaculaire  
**Grand Cormoran**  
 Non latin  
*Phalacrocorax carbo*  
 Taille : 107 cm  
 Envergure : 157 à 162 cm



Non vernaculaire  
**Chevalier guignette**  
 Non latin  
*Actitis hypoleucos*  
 Taille : 21 cm  
 Envergure : 36 à 42 cm



Non vernaculaire  
**Grèbe huppé**  
 Non latin  
*Podiceps cristatus*  
 Taille : 22 cm  
 Envergure : 47 à 49 cm

Si l'on trouve une très grande variété d'oiseaux sur les eaux stagnantes en toute saison, beaucoup sont migrateurs et viennent hiverner avant de remonter nicher plus au Nord. De gros rassemblements peuvent être observés à la tombée de la nuit. La plupart de ces oiseaux peuvent aussi être vus en rivière.

Non vernaculaire  
**Gallinule poule-d'eau**  
 Non latin  
*Gallinula chloropus*  
 Taille : 36 cm  
 Envergure : 52 à 55 cm



Non vernaculaire  
**Fuligule milouin**  
 Non latin  
*Aythya ferina*  
 Taille : 38 cm  
 Envergure : 52 à 62 cm



Non vernaculaire  
**Sarcelle d'hiver**  
 Non latin  
*Anas boschas*  
 Taille : 42 cm  
 Envergure : 59 à 58 cm

Non vernaculaire  
**Ébit gravelet**  
 Non latin  
*Charadrius labris*  
 Taille : 12 cm  
 Envergure : 42 à 46 cm



Non vernaculaire  
**Nigrette garzette**  
 Non latin  
*Egretta garzetta*  
 Taille : 41 cm  
 Envergure : 64 à 66 cm

Les oiseaux d'eau trouvent leur nourriture dans l'eau, la vase ou sur les berges : plantes aquatiques, poissons, amphibiens, insectes, vers et crustacés. Chacun possède un bec spécifique à son alimentation et une façon particulière de s'en servir. Ceux qui flottent sur l'eau ont une épaisse couche de graisse, ainsi qu'un plumage dense et imperméable. Les échassiers gardent le corps au sec grâce à de longues pattes et un long bec.

Non vernaculaire  
**Foulque macroule**  
 Non latin  
*Colinus oleria*  
 Taille : 36 cm  
 Envergure : 52 à 60 cm







# Brins d'Ariège...

## Les mammifères d'Ariège liés à l'eau



\*Non vernaculaire  
**Ottras d'Europe**  
 \*Non latin  
*Nasella palustris*  
 Taille : 45 à 55 cm

\*Non vernaculaire  
**Musaraigne aquatique**  
 \*Non latin  
*Neomys felineus*  
 Taille : 11 à 22 cm



\*Non vernaculaire  
**Rat musqué** ⚠️  
 \*Non latin  
*Salicetia schultzei*  
 Taille : 30 à 40 cm

Les zones humides accueillent des espèces de mammifères peu communes, fragiles ou emblématiques. Si certaines sont strictement liées au monde aquatique, comme la Loutre d'Europe ou le Desman des Pyrénées, espèce endémique\* des Pyrénées appelée aussi "rat trompette", d'autres, comme l'Ottras d'Europe, fréquentent des milieux écologiques très différents. D'autres espèces nouvellement installées, dites exotiques, comme le Ragondin ou le Vison d'Amérique, sont considérées comme envahissantes. Les zones humides sont essentielles à la survie de ces espèces. Aussi la dégradation des milieux aquatiques en font des espèces menacées.

\* Endémique d'une région : se dit d'une espèce qui n'existe que dans cette région géographique  
 ⚠️ Espèce exotique envahissante



\*Non vernaculaire  
**Loutre d'Europe**  
 \*Non latin  
*Lutra lutra*  
 Taille : 100 à 150 cm



\*Non vernaculaire  
**Desman des Pyrénées**  
 \*Non latin  
*Desman pyrenaeus*  
 Taille : 25 cm



\*Non vernaculaire ⚠️  
**Ragondin**  
 \*Non latin  
*Myocastor coypus*  
 Taille : 45 à 100 cm



\*Non vernaculaire ⚠️  
**Vison d'Amérique**  
 \*Non latin  
*Neovison vison*  
 Taille : 40 à 70 cm



\*Non vernaculaire  
**Campagnol amphibie**  
 \*Non latin  
*Arvicola amphibius*  
 Taille : 24 à 38 cm



# Brins d'Ariège...

## Quelques passereaux de montagne d'Ariège

Les passeriformes, communément appelés « passereaux » ou « oiseaux chanteurs » forment un groupe à part dans la classification des oiseaux. Ils sont capables de chants très complexes et souvent mélodieux. Ils sont généralement plus petits que les oiseaux des autres ordres.



Non vernaculaire  
Pipit spioncelle

Non latin  
*Anthus spioncelle*



Non vernaculaire  
Merle à plastron

Non latin  
*Turdus torquatus*



Non vernaculaire  
Accesteur alpin

Non latin  
*Anthus colinus*

Non vernaculaire  
Tichodrome échelette

Non latin  
*Tichodroma murina*



Non vernaculaire  
Bec-croisé des sapins

Non latin  
*Loxia curvirostris*

Capables de résister à des températures basses et des vents violents, ces oiseaux sont adaptés pour se procurer une nourriture propre au milieu montagnard (graines, insectes, etc.). L'hiver la nourriture étant moins abondante, la plupart d'entre eux migrent en bas des vallées ou passent l'hiver plus au sud, en Espagne ou en Afrique.



Non vernaculaire  
Chocard à bec jaune

Non latin  
*Cyanocitta stelleri*



Non vernaculaire  
Venturin montagnard

Non latin  
*Certhia uropygialis*

Non vernaculaire  
Niverolle alpine

Non latin  
*Monticola alpestris*



Non vernaculaire  
Traquet moineau

Non latin  
*Sylvia atricapilla*



Non vernaculaire  
Monticole de roche

Non latin  
*Monticola saxatilis*



Non vernaculaire  
Crave à bec rouge

Non latin  
*Cyanocitta cyanea*



# Brins d'Ariège...

## Quelques chauves-souris d'Ariège

Non vernaculaire  
**Petit Rhinolophe**  
Non latin  
*Rhinolophus hipposideros*  
Envergure : 102 à 130 mm  
Poids : 4 à 7 g



Les chauves-souris sont les seuls mammifères capables de vol actif. Leurs mains très allongées dont les doigts sont reliés entre eux par une membrane, leur permettent de voler. On les appelle d'ailleurs « chiroptères », ce qui signifie « volant avec leur main » en grec. Ces animaux possèdent un système d'orientation exceptionnel : l'écholocation ultrasonore, qui leur permet de se déplacer la nuit en interprétant les échos de leurs cris. Ces insectivores ont besoin de gîtes distincts pour l'hivernation, la mise bas et l'élevage des jeunes, ou encore le transit automnal et printanier.

Non vernaculaire  
**Minioptère de Schreibers**  
Non latin  
*Miniopterus schreibersii*  
Envergure : 82 à 102 mm  
Poids : 2 à 3 g



Non vernaculaire  
**Noctule de Leisler**  
Non latin  
*Myotis leisleri*  
Envergure : 50 à 100 mm  
Poids : 2 à 25 g



Non vernaculaire  
**Grand Murin**  
Non latin  
*Myotis myotis*  
Envergure : 110 à 140 mm  
Poids : 20 à 40 g



Non vernaculaire  
**Barbastelle d'Europe**  
Non latin  
*Barkastella barbastella*  
Envergure : 100 à 130 mm  
Poids : 4 à 10 g



Non vernaculaire  
**Grand Rhinolophe**  
Non latin  
*Rhinolophus ferrumequinum*  
Envergure : 110 à 140 mm  
Poids : 15 à 30 g



Non vernaculaire  
**Oreillard gris**  
Non latin  
*Myotis blythii*  
Envergure : 100 à 130 mm  
Poids : 4 à 10 g



Non vernaculaire  
**Pipistrelle commune**  
Non latin  
*Pipistrellus pipistrellus*  
Envergure : 100 à 140 mm  
Poids : 2 à 5 g



Non vernaculaire  
**Oreillard roux**  
Non latin  
*Myotis myotis*  
Envergure : 100 à 130 mm  
Poids : 2 à 10 g



On compte 26 espèces de chauves-souris en Ariège, entièrement protégées par la loi. Toute destruction ou dégradation de ces animaux ou de leurs milieux de vie est strictement interdite. Les dérangements durant l'hiver, la disparition de leurs gîtes, l'urbanisation grandissante ou l'utilisation de pesticides compromettent leur survie.

Avez-vous des chauves-souris chez vous ?  
Contactez l'AVNA au 05.61.65.80.54 ou [avna@ariegenature.fr](mailto:avna@ariegenature.fr)

# Brins d'Ariège...

## Quelques plantes des tourbières

Qu'est ce qu'une tourbière ?  
 Les tourbières (appelées Moutillères, Filands ou Ségas en Ariège) sont des milieux naturels très humides colonisés par une végétation particulière, comme les sphagnum, et dont les conditions écologiques ont permis la formation de la tourbe. En Ariège, les tourbières se développent majoritairement en altitude, au-delà de 1000 mètres. Ce sont des milieux très fragiles qui abritent des espèces végétales et animales peu communes adaptées à des conditions de vie particulières.



NON SPONACULIFÈRE  
**Comarète des marais**  
 NON LATIN  
*Comarostachys palustris*  
 HABITATS : Tourbières, guillets et chenaux de tourbière



NON SPONACULIFÈRE  
**Laiche étoilée**  
 NON LATIN  
*Carex acutata*  
 HABITATS : Bas marais



NON SPONACULIFÈRE  
**Lycopède inondé**  
 NON LATIN  
*Lycopodium obscurum*  
 HABITATS : Tourbières acides - Torche aux



NON SPONACULIFÈRE  
**Brassic des marais**  
 NON LATIN  
*Briza media*  
 HABITATS : Bas marais



NON SPONACULIFÈRE  
**Sphagnum**  
 NON LATIN  
*Sphagnum sp.*  
 HABITATS : Tourbières acides



NON SPONACULIFÈRE  
**Jonc filiforme**  
 NON LATIN  
*Juncus filiformis*  
 HABITATS : Blandes humides



NON SPONACULIFÈRE  
**Narthécie des marais**  
 NON LATIN  
*Najas silesuensis*  
 HABITATS : Bas marais



NON SPONACULIFÈRE  
**Lindigette à feuilles étroites**  
 NON LATIN  
*Scirpus cespitosus*  
 HABITATS : Bas marais acides

Plantes de tourbières  
 Les tourbières abritent un grand nombre de plantes, cependant les végétaux sont soumis à des conditions extrêmes : la présence d'eau permanente provoquant l'asphyxie des racines, une eau froide et fortement minérale par la tourbe, et parfois une acidité défavorable à la vie. Les espèces ont donc développé des stratégies particulières pour s'adapter de milieu. Certains végétaux sont de petites tailles et/ou possèdent une protection à la surface de feuilles leur permettant de résister au froid. D'autres ont des tissus particuliers dans la tige ou les racines (tissus aériques) facilitant dans ces milieux asphyxiants, les échanges gazeux pour la respiration. Enfin, les plus emblématiques sont les plantes carnivores qui peuvent capturer de petits insectes et ainsi compenser la pauvreté de milieu en azote organique.



NON SPONACULIFÈRE  
**Juncus à feuilles rondes**  
 NON LATIN  
*Juncus roemerianus*  
 HABITATS : Tourbières acides à sphagnum



NON SPONACULIFÈRE  
**Trèfle de laix**  
 NON LATIN  
*Ranunculus repens*  
 HABITATS : Tourbières, guillets et chenaux de tourbière





# Brins d'Ariège...

## Les serpents d'Ariège



Non vernaculaire  
**Crotale lisse**  
Non latin  
*Crotalus ophiomolus*  
Taille: 70 à 75 cm



Non vernaculaire  
**Crotale girondine**  
Non latin  
*Crotalus gmelini*  
Taille: 70 à 75 cm



Non vernaculaire  
**Crotale vert et jaune**  
Non latin  
*Crotalus viridis*  
Taille: 100 à 120 cm



Non vernaculaire  
**Vipère aspic**  
Non latin  
*Vipera aspis*  
Taille: 70 à 75 cm



Les serpents jouent un rôle essentiel dans le fonctionnement des écosystèmes. Or chaque jour des milliers de serpents disparaissent victimes du trafic routier, de la destruction de leur habitat, de la peur et de la méconnaissance qui entraîne trop souvent leur destruction volontaire. En France métropolitaine, tous les serpents et leurs habitats sont protégés par la loi.

Une question, un doute - contactez l'ANA-CEN-CPLE de l'Ariège : 05 61 65 80 54 ou [ana@ariegenature.fr](mailto:ana@ariegenature.fr)



Non vernaculaire  
**Colébre d'Esclapés**  
Non latin  
*Coluber diadematus*  
Taille: 110 à 140 cm

Les serpents se caractérisent par une peau couverte d'écaillés, des paupières fixes, fermées et transparentes, l'absence de pattes et d'orifices auditifs. L'Ariège héberge sept espèces de serpents, parmi lesquelles six colébre et une vipère. A la naissance, ils mesurent 15 à 20cm.

<p><b>COLÉBRE</b></p>  <ul style="list-style-type: none"> <li>&gt; Pupille ronde</li> <li>&gt; Mâchole arrondi</li> <li>&gt; Grosse écaille sur la tête</li> <li>&gt; Une rangée d'écailles entre l'œil et la bouche</li> </ul>	<p><b>VIPIÈRE</b></p>  <ul style="list-style-type: none"> <li>&gt; Pupille verticale</li> <li>&gt; Mâchole tronquée</li> <li>&gt; Petites écailles sur la tête</li> <li>&gt; 2 à 3 rangées d'écailles entre l'œil et la bouche</li> </ul>
--	--

En Ariège, seule la Vipère aspic est venimeuse. Toutes les colébres sont totalement inoffensives.



Non vernaculaire  
**Colébre à collier**  
Non latin  
*Coluber colubus*  
Taille: 110 à 140 cm



Non vernaculaire  
**Colébre vipérine**  
Non latin  
*Coluber viperinus*  
Taille: 70 à 100 cm

De par sa morphologie et sa coloration cette colébre est souvent confondue avec la Vipère aspic, d'où son nom.



# Brins d'Ariège...

## Quelques insectes de la mare

NOM VERNACULAIRE  
**Hydromètre**  
NOM LATIN  
*Hydrometra stagnorum*  
TAILLE : 11 mm



NOM VERNACULAIRE  
**Gerris**  
NOM LATIN  
*Gerris sp.*  
TAILLE : 8 à 15 mm



NOM VERNACULAIRE  
**Gyrin**  
NOM LATIN  
*Gyrinus sibiricus*  
TAILLE : 6 mm



NOM VERNACULAIRE  
**Moustique-culex**  
NOM LATIN  
*Culex sp.*  
TAILLE : 10 mm



À la frontière des mondes aquatiques et terrestres, les mares abritent une faune d'exception, en particulier des insectes. Leurs larves sont aquatiques. Les adultes, en vol, vivent sur le fond de la mare ou en pleine eau, ramont à sa surface en la survolant. Ils peuvent s'élever de l'eau pour coloniser de nouvelles mares.

NOM VERNACULAIRE  
**Moustique-culex**  
NOM LATIN  
*Culex sp.*  
TAILLE : 4 à 10 mm



NOM VERNACULAIRE  
**Dytique-berde**  
NOM LATIN  
*Dytiscus marginalis*  
TAILLE : 12 mm



NOM VERNACULAIRE  
**Ranatre-linéaire**  
NOM LATIN  
*Ranatra lineata*  
corps : 30 à 40 mm  
TAILLE : suplex. : 32 à 33 mm



NOM VERNACULAIRE  
**Notonecte-glaucue**  
NOM LATIN  
*Notonecta glauca*  
TAILLE : 16 mm



NOM VERNACULAIRE  
**Cerise**  
NOM LATIN  
*Ceratohya sp.*  
TAILLE : 4 à 15 mm



NOM VERNACULAIRE  
**Grand Hydrophile**  
NOM LATIN  
*Hydrophilus piceus*  
TAILLE : 52 à 60 mm



NOM VERNACULAIRE  
**Narcose**  
NOM LATIN  
*Isonychia concolor*  
TAILLE : 11 mm



NOM VERNACULAIRE  
**Népe-centrée**  
NOM LATIN  
*Nepa cinerea*  
corps : 15 mm  
TAILLE : suplex. : 15 mm



NOM VERNACULAIRE  
**Aeshae-blanc**  
NOM LATIN  
*Aeshna cyanea*  
TAILLE : 45 mm



NOM VERNACULAIRE  
**Trichoptère, Chrygane**  
NOM LATIN  
*Chrygane sp.*  
TAILLE : 6 à 60 mm



NOM VERNACULAIRE  
**Dytique-berde**  
NOM LATIN  
*Dytiscus marginalis*  
TAILLE : 10 à 12 mm



La multitude de niches écologiques générées par les variations d'éclaircement et de profondeur de la mare permet la présence d'une grande diversité d'espèces et est à l'origine d'adaptations étonnantes, comme le patinage des gerris ou la nage à l'envers de la notonecte. Si les larves ont souvent des branchies, les adultes en sont dépourvus et doivent prélever de l'air à la surface. Cette nécessité entraîne des adaptations singulières comme le "tabi" (siphon prolongé et scellé) des népes ou des ranatres, ou le "susphallère autonome" (réservoir d'air sur sa soie) (les ailes) de dytique.



# Brins d'Ariège...

## Les amphibiens d'Ariège



Non vernaculaire  
**Ranette méridionale**  
Non latin  
*Rana lessonae*  
Taille : 7 cm



Non vernaculaire  
**Grenouille rousse**  
Non latin  
*Rana sibilatrix*  
Taille : 10 cm

Simple inférieurement & lat.



Non vernaculaire  
**Crapaud accoucheur**  
Non latin  
*Alytes obstetricans*  
Taille : 4 à 5 cm



Non vernaculaire  
**Crapaud calamite**  
Non latin  
*Alytes calamita*  
Taille : 7 cm



Coloration de l'iris (à l'inférieure) variable

Non vernaculaire  
**Grenouille agile**  
Non latin  
*Rana dalmatina*  
Taille : 9 cm



Non vernaculaire  
**Crapaud commun**  
Non latin  
*Alytes obstetricans*  
Taille : 4 à 5 cm



Non vernaculaire  
**Pélodyte punctat**  
Non latin  
*Pelodytes punctatus*  
Taille : 45 cm



Non vernaculaire  
**Grenouilles vertes**  
Non latin  
*Rana sp. 15 espèces*  
Taille : 45 à 55 cm

Le sac max (uteras)

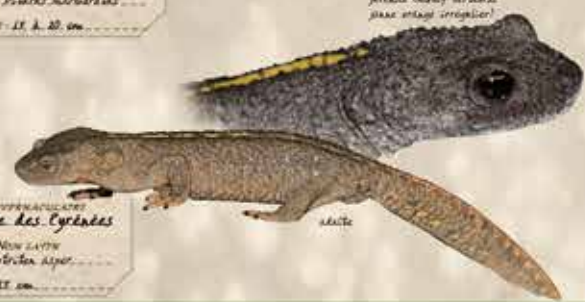


Non vernaculaire  
**Triton macré**  
Non latin  
*Triturus cristatus*  
Taille : 15 à 20 cm

Non vernaculaire  
**Triton palmé**  
Non latin  
*Triturus cristatus*  
Taille : 9 cm



Non vernaculaire  
**Triton palmé**  
Non latin  
*Triturus cristatus*  
Taille : 9 cm



Non vernaculaire  
**Espruche des Pyrénées**  
Non latin  
*Salamandrina atra*  
Taille : 15 cm

petite tache verte (sur le dos) orange (irregulier)



Non vernaculaire  
**Salamandre tachetée**  
Non latin  
*Salamandrina atra*  
Taille : 15 à 20 cm

L'Ariège héberge 12 espèces d'amphibiens, dont une espèce endémique des Pyrénées : l'Espruche des Pyrénées. Le mot amphibien signifie à double vie. En effet si les adultes sont pour la plupart des espèces exclusivement terrestres, les larves sont généralement aquatiques ce qui les rend dépendants de l'eau pour la reproduction. Toutes ces espèces sont protégées par la loi. Elles sont sensibles aux pollutions, à certaines maladies émergentes (comme la chytridiomycose causée par le champignon *Batrachochytrium dendrobatidis*) à l'augmentation du trafic routier et surtout à la disparition des zones humides. Préserver les mares d'Ariège aidera à conserver ces espèces !

Une question, un doute - contactez l'AMA - CPJE de l'Ariège : 05 61 65 80 54 ou [catz@arriegenature.fr](mailto:catz@arriegenature.fr)

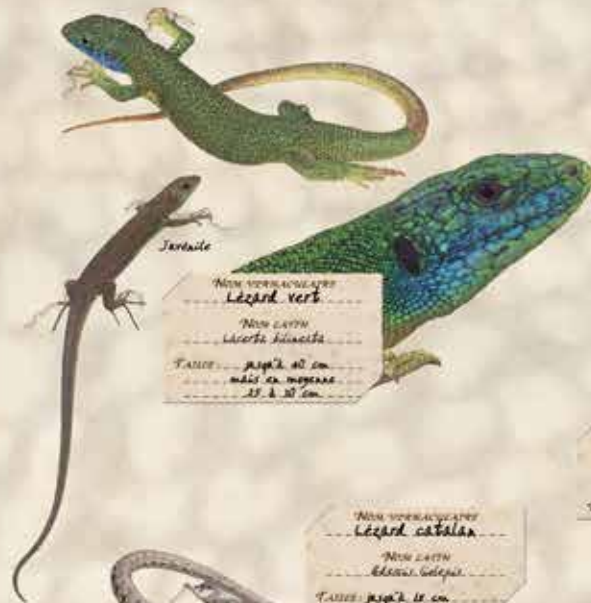


# Brins d'Ariège...

## Les lézards d'Ariège

tailles qu'on compare

Source : guide des reptiles et amphibiens de Midi-Pyrénées, Gilles Stéher (2007)



Non vernaculaire  
**Lézard vert**  
Non latin  
*Lacerta bilineata*  
Taille : jusqu'à 41 cm  
mâle en moyenne  
35 à 37 cm

Non vernaculaire  
**Lézard catalan**  
Non latin  
*Lacerta catalana*  
Taille : jusqu'à 38 cm

Les lézards se caractérisent par une peau couverte d'écailles soudées et des paupières mobiles (contrairement aux serpents). Pour échapper à leurs prédateurs, ils sont capables de perdre leur queue, qui se régénère partiellement.

Non vernaculaire  
**Lézard agile**  
Non latin  
*Lacerta agilis gironi*  
Taille : jusqu'à 38 cm



Non vernaculaire  
**Lézard des marais**  
Non latin  
*Lacerta maritima*  
Taille : jusqu'à 38 cm

Non vernaculaire  
**Lézard vivipare**  
Non latin  
*Lacerta vivipara*  
Taille : jusqu'à 38 cm



Non vernaculaire  
**Lézard de Val d'Aran**  
Non latin  
*Lacerta aranica*  
Taille : jusqu'à 37,5 cm



Non vernaculaire  
**Orrebit**  
Non latin  
*Amaia scabra*  
Taille : entre 40 et 52 cm



Non vernaculaire  
**Lézard d'Aurelian**  
Non latin  
*Lacerta aureliana*  
Taille : jusqu'à 37,5 cm

L'Ariège héberge 10 espèces de lézards, dont 2 endémiques des Pyrénées (le lézard d'Aurelian et le lézard du Val d'Aran). En France métropolitaine, tous les lézards et leurs habitats sont protégés par la loi.



Non vernaculaire  
**Sepe strié**  
Non latin  
*Colinia striata*  
Taille : entre 40 cm, jusqu'à 45-48 cm et 50 cm

Non vernaculaire  
**Lézard scellé**  
Non latin  
*Triton cristatus*  
Taille : entre 40 et 50 cm



# Brins d'Ariège...

Quelques criquets d'altitude  
et de zone humide



Non vernaculaire  
**Miramelle pyrénéenne**  
Nom latin  
*Cophopodisma pyrenaica*



Non vernaculaire  
**Miramelle fontinale**  
Nom latin  
*Miramella alpina subalpina*



Non vernaculaire  
**Gomphocère des alpages**  
Nom latin  
*Gomphocerus sibiricus*



Non vernaculaire  
**Criquet de Saulcy du Videssos**  
Nom latin  
*Gomphocerippus saulcyi videssosii*



Non vernaculaire  
**Criquet des roseaux**  
Nom latin  
*Meostethus parapleurus*

Les criquets sont des Orthoptères (ailes droites, alignées avec le corps) comme les sauterelles et grillons.  
Ils constituent le groupe des Caelifères et se distinguent de leurs "cousins" par leurs antennes courtes et rigides.  
Ce sont essentiellement les mâles qui strident en frottant leurs fémurs contre leurs ailes. Ils produisent des sons dont la fréquence et les rythmes sont propres à chaque espèce.



Non vernaculaire  
**Gomphocère pyrénéen**  
Nom latin  
*Gomphoceridius brevipennis*

Chaque espèce est liée à un type particulier de végétation. Maillons essentiels dans les chaînes alimentaires (consommateurs primaires et proies faciles pour les insectivores), les criquets sont considérés comme de bons indicateurs des changements et des perturbations sur les milieux qu'ils occupent.  
Les espèces d'altitude ont des ailes courtes à très courtes et marchent plus qu'elles ne volent.



Non vernaculaire  
**Criquet des gondris**  
Nom latin  
*Euthysira brachyptera*



Non vernaculaire  
**Criquet ensanglanté**  
Nom latin  
*Stethophyma grossum*



Non vernaculaire  
**Arceptère bariolée**  
Nom latin  
*Arceptera fusca*



# Désolé, nos stocks de ce poster sont épuisés ...

## Brins d'Ariège...

### Les papillons diurnes protégés en Ariège

Les espèces de papillons de jour (ou Rhopalocères) protégées en Ariège le sont en déclinaison d'une protection au niveau régional ou national. Les mesures de protection consistent en l'interdiction de capture, manipulation, transport, vente ou achat de ces insectes, et prévoit parfois aussi l'interdiction de détruire leur biotope.

Les papillons (ou Lépidoptères) font partie des insectes ayant une plante-hôte, c'est la plante sur laquelle le papillon va pondre ses œufs, et celle dont se nourrissent les larves (chenilles). Certaines espèces peuvent avoir plusieurs plantes-hôtes.

*Melica spica*  
 Non vernaculaire  
**Agré du serpolet**  
 Non latin  
*Melitaea sericea*

*Ranunculus ficaria*  
 Non vernaculaire  
**Nacré de la bistorte**  
 Non latin  
*Colias croceus*

*Ranunculus ficaria*  
 Non vernaculaire  
**Caché de la bistorte**  
 Non latin  
*Melitaea didymata*

*Dianthus barbatus*  
 Non vernaculaire  
**Damier de la Succise**  
 Non latin  
*Pararge aegeria*

*Corchus à belle fleur*  
 Non vernaculaire  
**Semi-Apollon**  
 Non latin  
*Pararge aegeria*

*Dryas octopetala*  
 Non vernaculaire  
**Légère cendrée**  
 Non latin  
*Lycaena tityrus*

*Asplenium adnigrum*  
 Non vernaculaire  
**Pieride de l'acthionème**  
 Non latin  
*Pieris tityrus*

*Melica spica*  
 Non vernaculaire  
**Bacchante**  
 Non latin  
*Lepidoptera sp.*

*Aristida à feuilles rondes*  
 Non vernaculaire  
**Diane**  
 Non latin  
*Zerynthia polydorus*

*Melica spicata*  
 Non vernaculaire  
**Agré de la croissette**  
 Non latin  
*Melitaea didymata*

*Dryas octopetala*  
 Non vernaculaire  
**Apollon**  
 Non latin  
*Parnassius apollon*

